



Nad Narewką



GAZETA SAMORZĄDOWA

nr 113/2

Kwiecień - Maj - Czerwiec 2020

ISSN: 1234-4605



W NUMERZE MIĘDZY INNYMI:

NAREWKA
W WARSZAWIE



WOTUM ZAUFANIA DLA
WÓJTA GMINY NAREWKA!



GMINA NAREWKA
PODJĘŁA WYZWANIE!



TRWA REWITALIZACJA
NAREWKI...



Zbiórka nakrętek dla Kubusia

UWAGA!

Gmina Narewka uruchomiła zbiórkę plastikowych nakrętek na rzecz śmiertelnie chorego KUBUSIA SUCHODOŁY z Hajnówki. Niespełna 2-letni chłopiec potrzebuje ponad 10 mln zł na najdroższy lek świata – terapię genową ZOLGENSMA.

Specjalny pojemnik – czerwony NAKRĘTKOMAT w kształcie SERCA – do którego należy wrzucać nakrętki, znajduje się w centrum Narewki, przy ul. Hajnowskiej, w okolicach amfiteatru.

Zbiórka potrwa do końca sierpnia bieżącego roku.

Prosimy WSZYSTKICH o włączenie się oraz nagłaśnianie zbiórki!

Nakrętomat
w centrum Narewki



Akcja „MASECZKI”

16 kwietnia 2020 r. miała miejsce akcja zorganizowana, w ramach której sołtysi poszczególnych miejscowości z terenu całej gminy Narewka otrzymywali maseczki, które osobiście wręczał im Wójt Gminy Narewka – Jarosław Gołubowski.

Maseczki zostały zakupione od Starostwa Powiatowego w Hajnówce w ilości 1000 sztuk. Docelowo trafiły one do mieszkańców gminy Narewka w wieku 65+. W przygotowania, a następnie sprawny przebieg całej akcji włączyli się również strażacy z OSP Narewka, Lewkowo i Siemianówka oraz pracownicy Urzędu Gminy Narewka.

Ponadto zakupiony został materiał, który przekazano Gminnemu Ośrodkowi Kultury i Szkole Podstawowej w Narewce – na potrzeby dalszej produkcji środków ochronnych.

Redakcja



Przygotowania maseczek do rozdania



Kolportaż maseczek



Pracownicy UG Narewka we wspólnym działaniu

Liderzy kooperacji

17.04.2020 r. Wójt Gminy Narewka – Jarosław Gołubowski wraz z kierownikiem Gminnego Ośrodka Pomocy Społecznej w Narewce – Elżbietą Potoniec oraz starszym specjalistą pracy socjalnej – Wioletą Bartoszuk przekazali rodzinom uczestniczącym w projekcie „Liderzy Kooperacji”, realizowanym w ramach Programu Operacyjnego Wiedza, Edukacja, Rozwój, a finansowanym ze środków Europejskiego Funduszu Społecznego na lata 2014-2020 środki ochrony osobistej (m.in. płyn do dezynfekcji rąk oraz rękawiczki nitrylowe), a także drobne upominki dla dzieci w postaci różnego rodzaju gier planszowych – dla umilenia im czasu intensywnie spędzanego w domu w dobie trwającej epidemii.

Środki ochrony osobistej przekazała Gminie Dyrektor Regionalnego Ośrodka Polityki Społecznej w Białymstoku, za co raz jeszcze w imieniu rodzin serdecznie dziękujemy!



Redakcja



Wsparcie dla rodzin w ramach projektu Liderzy Kooperacji

WOJEWÓDZKA STACJA
SANITARNO-EPIDEMIOLOGICZNA
W BIAŁYMSTOKU

Gdzie wyrzucić maseczki i rękawiczki?

Zużyte maseczki i rękawiczki wrzucamy do pojemnika na **odpady komunalne zmieszane**

Nie wrzucaj
maseczek i rękawiczek
do toalety!

Gdzie wyrzucać maseczki i rękawiczki?

Państwowy Powiatowy Inspektor Sanitarny w Hajnówce przypomina o właściwym postępowaniu ze użytymi środkami ochrony osobistej.

Aktualna sytuacja epidemiologiczna w związku z zakażeniem COVID-19 wiąże się m.in. z koniecznością używania w życiu codziennym środków ochrony osobistej w postaci maseczek i rękawiczek.

Celem stosowania środków ochrony osobistej jest zapobieganie szerzeniu się pandemii. Wyrzucone w nieodpowiednim miejscu stanowią zarówno zanieczyszczenie środowiska jak i zagrożenie rozprzestrzeniania się koronawirusa.

Zgodnie z wytycznymi Ministra Klimatu i Głównego Inspektora Sanitarnego w sprawie postępowania z odpadami wytwarzanymi w czasie występowania zakażeń koronawirusem SARS-CoV-2 i zachorowań na wywołaną przez niego chorobę COVID-19 użyte środki zapobiegawcze powinny być usuwane do worków/pojemników na odpady zmieszane.

Harmonogram odbioru odpadów komunalnych w Gminie Narewka na II półrocze 2020

ZABUDOWA JEDNORODZINNA

HARMONOGRAM ODBIORU ODPADÓW KOMUNALNYCH NIESEGREGOWANYCH I SELEKTYWNYCH DLA ZABUDOWY JEDNORODZINNEJ NA TERENIE GMINY NAREWKA NA OKRES OD 01.07.2020 r. DO 31.12.2020 r.

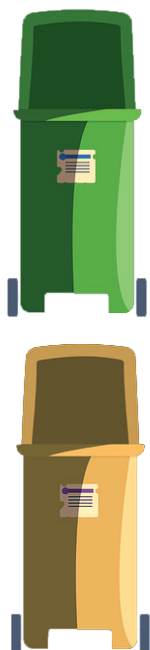
Rodzaj odpadu	Miesiące					
	Lipiec	Sierpień	Wrzesień	Październik	Listopad	Grudzień
Zmieszane odpady komunalne (pozostałości po segregacji)- pojemniki	16	20	17	15	19	17
Selektywne odpady komunalne (papier, tektura i tekstylia, tworzywa sztuczne i opakowania wielomateriałowe, szkło i opakowania szklane) - worki	16	20	17	15	19	17
Selektywne odpady komunalne (popiół, żużel)-worek szary	16	20	17	15	19	17
Selektywne odpady komunalne (odpady biodegradowalne)-worek brązowy	16	20	17	15	19	17
Odpady wielkogabarytowe, zużyty sprzęt elektryczny i elektroniczny, metale oraz zużyte opony	<p>30 listopada</p> <p>Przedmioty wystawione do odbioru powinny być kompletne i wystawione w dniu odbioru do godziny 6.00 rano. Odbierane będą następujące rodzaje odpadów: - odpady wielkogabarytowe: odpady takie jak: meble(szafy, stoły, krzesła, sofy, łóżka, komody), dywany, materace, wózki dziecięce, zabawki dużych rozmiarów. - zużyty sprzęt elektryczny i elektroniczny: sprzęt AGD (np. lodówki, pralki, kuchenki mikrofalowe, drobny sprzęt AGD), sprzęt RTV(np. telewizory, monitory, radioodbiorniki), komputery, drukarki, telefony, notebooki, elektronarzędzia, itp.. - zużyte opony do rozmiaru 20 cal - metale (żelazo) Zbiórka nie są objęte takie odpady jak: - okna, drzwi, gruz, papa, eternit, zderzaki samochodowe i inne części motoryzacyjne, szkło, odpady ogrodowe, stara odzież.</p>					
Miejscowości:	Grodzisk, Janowo, Narewka – ulice, Planta, Skupowo, Skupowo Kolonia, Stoczek, Świnoroje.					

POJEMNIKI I WORKI W DNIU ODBIORU WINNY BYĆ WYSTAWIONE DO GODZINY 6⁰⁰ RANO.

Rodzaj odpadu	Miesiące					
	Lipiec	Sierpień	Wrzesień	Październik	Listopad	Grudzień
Zmieszane odpady komunalne (pozostałości po segregacji)- pojemniki	17	21	18	16	20	18
Selektywne odpady komunalne (papier, tektura i tekstylia, tworzywa sztuczne i opakowania wielomateriałowe, szkło i opakowania szklane) - worki	17	21	18	16	20	18
Selektywne odpady komunalne (popiół, żużel)-worek szary	17	21	18	16	20	18
Selektywne odpady komunalne (odpady biodegradowalne)-worek brązowy	17	21	18	16	20	18
Odpady wielkogabarytowe, zużyty sprzęt elektryczny i elektroniczny, metale oraz zużyte opony	<p>30 listopada</p> <p>Przedmioty wystawione do odbioru powinny być kompletne i wystawione w dniu odbioru do godziny 6.00 rano. Odbierane będą następujące rodzaje odpadów: - odpady wielkogabarytowe: odpady takie jak: meble(szafy, stoły, krzesła, sofy, łóżka, komody), dywany, materace, wózki dziecięce, zabawki dużych rozmiarów. - zużyty sprzęt elektryczny i elektroniczny: sprzęt AGD (np. lodówki, pralki, kuchenki mikrofalowe, drobny sprzęt AGD), sprzęt RTV(np. telewizory, monitory, radioodbiorniki), komputery, drukarki, telefony, notebooki, elektronarzędzia, itp.. - zużyte opony do rozmiaru 20cal - metale (żelazo) Zbiórka nie są objęte takie odpady jak: - okna, drzwi, gruz, papa, eternit, zderzaki samochodowe i inne części motoryzacyjne, szkło, odpady ogrodowe, stara odzież.</p>					
Miejscowości:	Bernacki Most, Cieremki, Eliaszuki, Kapitańszczyzna, Kordon Eliaszuki, Gnilec, Krynica, Lewkovo Nowe, Lewkovo Stare, Michnówka, Minkówka, Ochrymy, Podlewkowo, Porosłe, Słobódka, Nowa Łuka - ulice, Suszczy Borek, Zabłotczyzna.					

POJEMNIKI I WORKI W DNIU ODBIORU WINNY BYĆ WYSTAWIONE DO GODZINY 6⁰⁰ RANO.



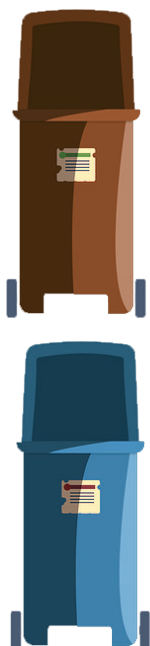


Rodzaj odpadu	Miesiące					
	Lipiec	Sierpień	Wrzesień	Październik	Listopad	Grudzień
Zmieszane odpady komunalne (pozostałości po segregacji)- pojemniki	27	24	28	26	23	28
Selektywne odpady komunalne (papier, tektura i tekstylia, tworzywa sztuczne i opakowania wielomateriałowe, szkło i opakowania szklane) - worki	27	24	28	26	23	28
Selektywne odpady komunalne (popiół, żużel)-worek szary	27	24	28	26	23	28
Selektywne odpady komunalne (odpady biodegradowalne)-worek brązowy	27	24	28	26	23	28
Odpady wielkogabarytowe, zużyty sprzęt elektryczny i elektroniczny, metale oraz zużyte opony	<p>Przedmioty wystawione do odbioru powinny być kompletne i wystawione w dniu odbioru do godziny 6.00 rano. Odbierane będą następujące rodzaje odpadów: - odpady wielkogabarytowe: odpady takie jak: meble(szafy, stoły, krzesła, sofy, łóżka, komody), dywany, materace, wózki dziecięce, zabawki dużych rozmiarów. - zużyty sprzęt elektryczny i elektroniczny: sprzęt AGD (np. lodówki, pralki, kuchenki mikrofalowe, drobny sprzęt AGD), sprzęt RTV(np. telewizory, monitory, radioodbiorniki), komputery, drukarki, telefony, notebooki, elektronarzędzia, itp.. - zużyte opony do rozmiaru 20cal - metale (żelazo) Zbiórką <u>nie są objęte</u> takie odpady jak: - okna, drzwi, gruz, papa, eternit, zderzaki samochodowe i inne części motoryzacyjne, szkło, odpady ogrodowe, stara odzież.</p>					
30 listopad						
Miejscowości:	Babia Góra, Borowe, Gruszki, Guszczewina, Leśna, Leśna Kolonia, Łączyno, Łozowe, Miklaszewo, Nowe Masiewo, Nowiny, Olchówka, Pasieki, Siemianówka – ulice, Siemianówka Wodomistrzówka, Siemieniakowszczyzna, Stare Masiewo, Tarnopol, Tarnopol kol. Smolnica, Tarnopol Kruhlik, Tarnopol Ludwinowo Tarnopol Mostki, Tarnopol Stary Dwór., Zabrody, Zamosze, Nowa Luka-ul. Zajęcza.					

POJEMNIKI I WORKI W DNIU ODBIORU WINNY BYĆ WYSTAWIONE DO GODZINY 6⁰⁰ RANO.

ZABUDOWA WIELORODZINNA

HARMONOGRAM ODBIORU ODPADÓW KOMUNALNYCH NIESEGREGOWANYCH I SELEKTYWNYCH DLA ZABUDOWY WIELORODZINNEJ NA TERENIE GMINY NAREWKA NA OKRES OD 01.07.2020 r. DO 31.12.2020 r.



Rodzaj odpadu	Miesiące					
	Lipiec	Sierpień	Wrzesień	Październik	Listopad	Grudzień
Zabudowa wielorodzinna	Spółdzielnia Mieszkaniowa w Narewce, Wspólnoty mieszkaniowe: Lewkowo Stare nr. 1,2,3.					
Zmieszane odpady komunalne (pozostałości po segregacji)- pojemniki	9 i 23	6 i 20	3 i 17	8	5	10
Selektywne odpady komunalne – pojemniki na tworzywa sztuczne, metale i odpady wielomateriałowe	3	7	4	2	6	4
Selektywne odpady komunalne- pojemniki na papier, tekturę i tekstylia	7	4	8	6	3	8
Selektywne odpady komunalne – pojemniki na szkło	8	12	9	7	4	9
Selektywne odpady komunalne – odpady ulegające biodegradacji- Narewka	16	20	17	15	19	17
Selektywne odpady komunalne – odpady ulegające biodegradacji- Lewkowo Stare	17	21	18	16	20	18
Odpady wielkogabarytowe, zużyty sprzęt elektryczny i elektroniczny oraz zużyte opony	Spółdzielnia Mieszkaniowa w Narewce				30 listopad	
Odpady wielkogabarytowe, zużyty sprzęt elektryczny i elektroniczny oraz zużyte opony	Wspólnoty mieszkaniowe: Lewkowo Stare nr 1,2,3				30 listopad	

Nowa droga do AIDY

W Siemianówce trwają roboty drogowe w ramach inwestycji gminnej, polegającej na przebudowie i rozbudowie drogi gminnej nr 107100B – od drogi wojewódzkiej nr 688 do przejazdu kolejowego.

Remontowany odcinek tzw. „drogi do AIDY” liczy 2,123 km długości. Na wskazanej trasie, po obu stronach jezdni o szerokości 5,5 m (2 x 2,75 m), wykonane zostaną pobocza gruntowe ze żwiru o grubości 10 cm. Istniejąca nawierzchnia żwirowo-gruntowa zostanie wzmocniona poprzez wykonanie podbudowy i nawierzchni z betonu asfaltowego. Wybudowane zostaną również zjazdy na przyległe nieruchomości (z kruszywa łamanego) oraz zjazdy na drogi boczne (z betonu asfaltowego).

Ponadto wyregulowana zostanie wysokość skrzynek zasuw wodociągowych oraz skrzynek telefonicznych umieszczonych w jezdni, a także ustawione zostaną znaki pionowe.

Wykonawcą drogi jest firma MAKSUBUD Sp. z o.o. z Bielska Podlaskiego. Inwestycja realizowana jest przy dofinansowaniu z Funduszu Dróg Samorządowych, wynoszącym 1 414 520, 64 zł.



 Prace ziemne

Koszt całego przedsięwzięcia to 3 104 423, 64 zł. Droga ma być oddana do użytku do końca lipca b.r.

Redakcja

Nowy zbiornik przeciwpożarowy w Eliaszkach

W Eliaszkach, przy drodze powiatowej Eliaszki – Lewkowo Stare, nieopodal budynku byłej szkoły, odnowiony został dawny zbiornik przeciwpożarowy.

Działanie to, w obliczu trwającej nadal w naszym kraju suszy, wydaje się być zasadnym przedsięwzięciem. Zbiorniki przeciwpożarowe przeznaczone są bowiem do magazynowania wody na wypadek pożaru, zwłaszcza jeśli nie ma możliwości zapewnienia odpowiedniej ilości wody gaśniczej w krótkim czasie. Wartością dodaną takiego zbiornika jest również jego funkcja proekologiczna. Stanowić on może swego rodzaju wodopój oraz źródło pożywienia dla różnego rodzaju zwierząt, m.in. ssaków, ptaków, gadów, płazów czy owadów.

Powstanie zbiornika poprzedziły wykopy oraz intensywne prace porządkowe na terenie jego lokalizacji. Nieckę ukształtowano, wyczyszczono z zakrzewień, gruzu oraz śmieci. Wymienione wyżej czynności realizowali pracownicy z działu Gospodarki Komunalnej Urzędu Gminy Narewka.

Na zdjęciach prezentujemy powstały rezerwar wody oraz – dla porównania – fotografie miejsca sprzed powstania zbiornika.

Redakcja



 Zbiornik przed odnową



 Zbiornik po odnowie

Sieć WiFi4EU w Gminie Narewka

Inicjatywa #WiFi4EU to program Komisji Europejskiej, który wspiera bezpłatny dostęp do bezprzewodowego Internetu w przestrzeniach publicznych, takich jak: parki, place, budynki publiczne, biblioteki, ośrodki zdrowia czy muzea w gminach w całej Europie.



W ramach przedsięwzięcia gminy mogą ubiegać się o specjalne bony o wartości 15 tys. euro, które docelowo pokryją koszty instalacji tzw. hotspotów (ang. hot spot – „gorący punkt”), czyli punktów dostępu do sieci bezprzewodowej, umożliwiających łączność z Internetem. Jest to więc rozwiązanie korzystne zarówno dla samych mieszkańców Europy, jak i podróżujących na jej obszarze turystów. W tym kontekście bezpłatny dostęp do Internetu, z którego będzie mógł skorzystać również turysta zagraniczny, staje się wartością dodaną danej gminy i pozwala uznać ją za miejsce rozwijające się, które idzie z duchem czasu i odpowiada na potrzeby XXI wieku, a w konsekwencji również atrakcyjniejsze turystycznie!

Wśród takich „postępowych gmin” znalazła się również nasza – Gmina Narewka (notabene jako pierwsza w powiecie hajnowskim!). W ramach realizacji działania o nazwie „Propagowanie łączności internetowej w społecznościach lokalnych – WiFi4EU” zakupiono, zainstalowano i uruchomiono urządzenia umożliwiające świadczenie wysokiej jakości usług teleinformatycznych typu HotSpot, których niekwestionowanym atutem jest ich otwartość. Oznacza to, iż nie wymagają one wpisania żadnego hasła, a jedynie prostej akceptacji regulaminu, w związku z czym korzystanie z nich jest zdecydowanie wygodniejsze, a ponadto dostępne jest szerszemu gronu potencjalnych użytkowników.

Na terenie gminy Narewka wspomniane HotSpoty funkcjonują od 6 stycznia 2020 r. Są wśród nich zarówno punkty zewnętrzne (na zewnątrz obiektów): Stacja Kajakowa w Narewce, Stary Dwór, Amfiteatr w Narewce, Galeria im. Tamary Sołowiec w Narewce, Świetlica w Lewkowie Starym, Ośrodek Edukacji Ekologicznej w Siemianówce, jak i punkty wewnętrzne (działające wewnątrz obiektów): Gminny Ośrodek Kultury w Narewce, Świetlica Środowiskowa w Narewce, Świetlica w Lewkowie Starym, Dzienny Dom Pomocy w Lewkowie, Ośrodek Edukacji Ekologicznej w Siemianówce, Świetlica w Siemianówce.

W trwającym oczekiwaniu na powrót do całkowitej swobody w podróżowaniu, zachęcamy wszystkich do korzystania z dobrodziejstw współczesnej techniki, której przykładem jest chociażby wspomniana sieć #WiFi4EU w naszej gminie. Dzięki zapewnionemu przez nią dostępowi do Internetu, możemy odbywać np. wirtualne spacerunki i zwiedzać ciekawe miejsca, oddalone nawet setki tysięcy kilometrów od naszych domów. Warto połączyć wtedy „wirtualną wyprawę” ze spacerem „w realu” i zaplanować swój wypoczynek na przyszłość, kiedy już podróżowanie we wszystkie możliwe strony świata – w wydaniu tradycyjnym – stanie się zupełnie dozwolone i bezpieczne.

Zdaniem psychologów, samo planowanie podróży uszczęśliwić może bowiem bardziej, niż jej odbycie...

Redakcja

Wirtualna oferta Galerii w Narewce

W czasie pandemii koronawirusa Galeria im. Tamary Sołowiec w Narewce przygotowała ofertę on-line, zapraszającą wszystkich do wirtualnego zwiedzania jej zasobów. Już w połowie marca 2020 r. wystartowały zintensyfikowane prace nad nagrywaniem pierwszych materiałów dotyczących wystaw czasowych. Prace są kontynuowane i cieszą się dużym zainteresowaniem.

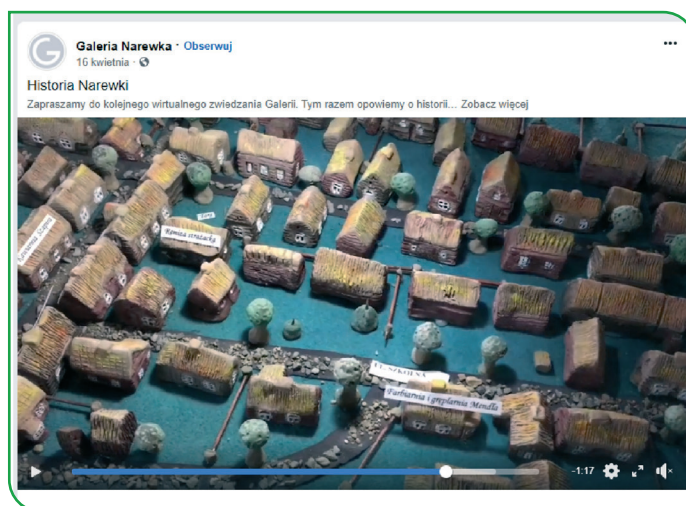
Instruktażowy materiał wykonywania miniaturowych książeczek został profesjonalnie nagrany przez pana Marcina Siekierko – Dyrektora GOK w Narewce. Ponadto materiał o książeczkach udostępnił m.in. Biblioteki Uniwersyteckie. Przygotowany przez Galerię film o historii Narewki (w kontekście ważnych historycznych dokumentów i dat) liczy już niemal 2,5 tysiąca wyświetleń, a dzięki historycznym dokumentom udostępnionym przez pana Łukasza Biryckiego ze Stowarzyszenia „Łuka nad Narwią – ocalić od zapomnienia”, zaprezentowany został po raz pierwszy inwentarz Folwarku Narewka z 1817 r. Pokazaliśmy również dokument parafii katolickiej na temat fundacji kościoła w Narewce, a także pokazaliśmy w źródle pisanym, odnoszącym się do Wielkiego Księstwa Litewskiego, nazwę rzeki Narewka.

Zapraszamy do oglądania dotychczasowych materiałów filmowych, jak również do systematycznego zapoznawania się z bieżącymi informacjami na FB Galerii Narewka: https://www.facebook.com/Galeria-Narewka357699228175433/?modal=admin_todo_tour

- Historia Narewki: <https://tiny.pl/7x8d1>
- Wywiad do radia: <https://tiny.pl/7x8fz>
- Ręcznik ludowy: <https://tiny.pl/7x8wj>
- Jak zrobić miniaturową książeczkę? <https://tiny.pl/7x8cq>
- Wystawa poplenerowa 2019: <https://tiny.pl/7x8ws>

Jednocześnie zawiadamiamy, iż z dniem 1 lipca 2020 r. – po ponad 3 miesiącach przerwy w tradycyjnym funkcjonowaniu w związku z ogłoszoną pandemią – Galeria ponownie otworzyła swoje drzwi dla zwiedzających. Aktualne godziny otwarcia obiektu: od środy do niedzieli od godziny 10:00 do 18:00. Gorąco polecamy i zapraszamy!

Katarzyna Bielawska



Makieta z filmu o historii Narewki

„Narewka nie próżnuje - to kultury dziś stolica!”

Właśnie to hasło stało się motywem przewodnim #Hot16Challenge2, czyli słynnego internetowego wyzwania, które GOK w Narewce podjął 18 maja b.r. na rzecz walki z koronawirusem.

To już kolejny przykład działania, jakie miejscowy ośrodek kulturalny realizował w czasie trwającej epidemii, niosąc w ten sposób pomoc grupom największego ryzyka, m.in. pracownikom służby zdrowia. Akcja #Hot16challenge2 polegała na nagraniu 16 wersów utworu i nominowaniu kolejnych osób, których zadaniem stawało się wówczas stworzenie swojego „kawałka” w 72 godziny, a następnie dokonanie wpłaty w ramach zbiórki na: Siepomaga.pl, z przeznaczeniem na walkę z koronawirusem.

Filmik z udziałem pracowników z GOK Narewka „roznioś się” po Internecie niczym przysłowiowe „świeże bułeczki”. Zarówno autorski tekst dyrektora placówki – p. Marcina Siekierko, jak i pomysłowy montaż poszczególnych kadrów, spotkały się z aprobatą i entuzjazmem oglądających. Inspiracją do stworzenia promocyjnego nagrania okazała się działalność ośrodka w czasie trwającej epidemii, polegająca na masowej produkcji maseczek wielorazowego użytku, dostarczanych finalnie różnorodnym grupom społecznym, np. seniorom z terenu gminy Narewka, instytucjom takim jak Posterunek Policji czy GOPS w Narewce, ale też lokalnym firmom, np. Ceramika Budowlana Lewkowo Sp. z o.o., PERN Baza Paliw w Narewce lub Sklep Arhelan w Narewce, a nawet Szpitalowi MSWiA w Białymstoku. Łącznie GOK w Narewce uszył i przekazał ponad 4000 sztuk środków ochronnych tego typu, udowadniając tym samym, iż jego załoga potrafi być elastyczna i zrećcznie reaguje na różnorodne sytuacje kryzysowe.


W gronie komentarzy do powstałego filmiku pojawiały się same pozytywne opinie, co nie uszło uwadze regionalnych mediów (Polskie Radio Białystok, TV Podlasie czy portal BIA24), które swoimi kanałami przekazu błyskawicznie nagłośniły informację o powstaniu wspomnianego nagrania.

Aktualny wynik jego wyświetleń to ponad 17 tys.!!!

Poniżej prezentujemy tekst wykorzystany na potrzeby internetowego filmiku:

**Witajcie dziś kochani, dzięki za nominacje
Joberom i dla Pawła, którzy lubią ostre akcje
Myślicie – nie dam rady? To grubo się mylicie
Posłuchajcie moich rymów a na pewno się zdziwicie.
Pracownikom służby zdrowia nie żałujcie dziś banknotów
To dla nich tutaj dzisiaj robimy z siebie idiotów
Dom kultury, biblioteka, galeria i stacja
Bo Narewka nie próżnuje – to kultury dziś stolica
To Moje nowe miejsce, mo-i nowi ziomale
Co o tym myślą inni nie przejmuję się tym wcale
Szyjemy Wam maseczki już od ponad miesiąca
Rozdaliśmy ich masę, ponad trzy i pół tysiąca**



 Dyrektor GOK wręcza maseczki Dzielnicowemu Gminy Narewka

**Szyć nie przestaniemy bo bawełny zapas mamy
Łuczniczki ciągle w ruchu, my pandemii się nie damy
Kiedys to się skończy, każdy z nas ci to wyłuszczy
Chcemy wyjść do lasu, chcemy poczuć Ducha Puszczy!
My walczyliśmy tu z wirusem a nie z ostrym cieniem mgły
Każdy może dziś pomagać, możesz pomóc też i Ty
Wejdz na stronę SiePomaga i wpłać złotych chociaż pięć
Służbę zdrowia poratujesz i do życia wróci chęć
Gdy ośrodek nasz otworzą po decyzji gdzieś na górze
Wracajcie do nas szybko! Pamiętajcie o kulturze!
Na razie #zostańwdomu, nie spotykaj z nikim w grupie
jeszcze będzie znów normalnie, a koronę miejmy w...**

Tych, którzy jeszcze nie mieli okazji go obejrzeć, zachęcamy do odwiedzin na fanpagu GOK Narewka na FB:
<https://www.facebook.com/GOKwNarewce/>

Redakcja

Gminny Ośrodek Kultury w Narewce beneficjentem programu Kultura - Interwencje !

Narodowe Centrum Kultury (NCK) rozstrzygnęło nabór do programu dotacyjnego Kultura - Interwencje, finansowanego ze środków MKIDN. 10 000 000 zł trafi w najbliższych miesiącach do beneficjentów w całym kraju na wsparcie lokalnych inicjatyw w obszarze kultury.

W tym roku do programu zgłoszono 1622 wnioski na łączną kwotę 85,4 mln zł. Po dokonaniu oceny merytorycznej wyłoniono 277 zwycięskich projektów, w tym nasz: **Folklor i tożsamość Pogranicza - Narewka 2020**.

Celem strategicznym programu dotacyjnego Kultura - Interwencje jest tworzenie warunków dla wzmocnienia tożsamości i uczestnictwa w kulturze, a także upamiętniania polskiego dziedzictwa historycznego na poziomie regionalnym, lokalnym i krajowym poprzez finansowe wsparcie realizacji projektów upowszechniających dorobek kultury i zwiększających obecność kultury w życiu społecznym.

O wsparcie w ramach programu mogły ubiegać się zarówno samorządowe instytucje kultury (z wyłączeniem instytucji współprowadzonych przez Ministra oraz jednostki samorządu terytorialnego), jak i organizacje pozarządowe.

Źródło: <https://www.nck.pl/dotacje-i-stypendia/dotacje/programy-dotacyjne-nck/kultura-interwencje/aktualnosci/wyniki-naboru-2020>



Gminny Ośrodek Kultury w Narewce swój wniosek o dofinansowanie z Narodowego Centrum Kultury (NCK) złożył pod koniec marca 2020 r. Na początku maja na stronie NCK opublikowany został wykaz wniosków rozpatrzonych pozytywnie, z którego wynika, iż do GOK-u w Narewce trafi 57 tys. zł, co stanowi 75% kosztów całego projektu!

Narewczanski projekt zakłada wieloaspektową prezentację folkloru tożsamości kulturowej przygranicznego rejonu Puszczy Białowieskiej i Narewki - w dziedzinach takich jak śpiew, taniec, rękodzieło, kuchnia, historia. W gronie zaplanowanych przedsięwzięć znajdują się m.in. występy artystyczne, prezentacje kulinarne, warsztaty i prelekcje historyczne.

Realizacja wszystkich wspomnianych wydarzeń planowana była na połowę lipca. W związku z trwającą epidemią konieczne stało się wybranie nowych terminów. Na dzień dzisiejszy całkiem realną datą, choć niezaakceptowaną wciąż przez NCK, wydaje się być 5 września b.r.. Trzymamy zatem kciuki za pomyślność tego przedsięwzięcia we wskazanym czasie! Aktualne informacje z życia GOK Narewka dostępne na jego fanpagu na FB: <https://www.facebook.com/GOKwNarewce/>.

Redakcja

Gmina Narewka podjęła wyzwanie!

17 czerwca w godzinach porannych pracownicy Urzędu Gminy Narewka oraz Gminnego Ośrodka Pomocy Społecznej w Narewce - na czele w Wójt - Jarosławem Gołubowskim ruszyli do działania w ramach popularnego wyzwania internetowego pn. #GaszynChallenge!

Były pompki, przysiady i oczywiście to, co najważniejsze - zrzutka na najdroższy lek świata (kosztujący ponad 10 mln zł!), potrzebny niezwłocznie do walki ze śmiertelną chorobą SMA (rdzeniowy zanik mięśni), na którą cierpi niemal 2-letni mieszkaniec pobliskiej Hajnowki - Kubuś Suchodoła.

#GaszynChallenge, czyli akcja zapoczątkowana przez strażaków ochotników z Gaszyna, będąca formą działania, podejmowaną w ramach poszukiwania wsparcia finansowego do walki z tą okrutną chorobą. Jej zasady są bardzo proste: osoby lub instytucje nominowane muszą wykonać 10 pompek/przysiadów, wpłacić minimum 5 zł na rzecz chorego na SMA dziecka lub w łatwiejszej wersji nie zrobić pompek/przysiadów, ale wpłacić minimum 10 zł. Każdy, kto ukończy wyzwanie, nominuje kolejne przynajmniej 3 osoby lub instytucje, które mają 48 godzin na podjęcie i wykonanie zadania.

Kubuś wciąż walczy o swoje zdrowie i życie. Liczy na każdą złotówkę, a upływający czas nie jest jego sprzymierzeńcem, dlatego apelujemy o Państwa pomoc i dalsze wpłaty na konto Fundacji Siepomaga:



Pompki i przysiady w ramach #GaszynChallenge

89 2490 0005 0000 4530 6240 7892
z dopiskiem: 22337 Kubuś Suchodoła - darowizna

Więcej informacji znajdą Państwo tutaj:
<https://www.siepomaga.pl/kubus>

Redakcja

Wotum zaufania i absolutorium dla Wójta Gminy Narewka

W ostatni dzień czerwca w Urzędzie Gminy Narewka odbyła się XIX Sesja Rady Gminy. Przedmiotem podjętych obrad było m.in. rozpatrzenie Raportu o stanie Gminy Narewka w 2019 r. Po dokonanej analizie radni jednogłośnie (15 głosów za) udzielili urzędującemu Wójtowi – Jarosławowi Gołubowskiemu - wotum zaufania.

Poniżej prezentujemy wskaźniki finansowe, zawarte w ww. Raporcie:

A. Stan finansów (na koniec 2019 roku stan finansów gminy przedstawiał się następująco):

- uzyskano 24 447 061,82 zł dochodów, w tym dochody własne 9 838 214,10 zł (bieżące 8 079 595,62 zł, majątkowe 1 758 618,48 zł). Udział dochodów własnych w dochodach ogółem wynosił 40,2 %;
- wydatki ogółem wynosiły 23 006 767,02 zł, w tym wydatki majątkowe 7 131 197,37 zł, co stanowi 31% ogółem wydatków. Stan zadłużenia na 31 grudnia 2019 r. wynosił 5 883 153,00 zł.

B. Wykonanie budżetu gminy (w tabeli poniżej):

TREŚĆ		PARAGRAF	PLAN	WYKONANIE	%
Dochody ogółem:			24 303 646,91	24 447 061,82	100,6%
1	Dochody bieżące w tym:		18 565 729,91	18 614 750,68	100,3%
	podatek od nieruchomości	0310	4 124 000,-	4 122 799,50	99,98%
	udział w PIT	0010	2 225 021,-	2 246 043,-	100,9%
	udział w CIT	0020	170 000,00	216 470,43	127,3%
2	Dochody majątkowe gminy w tym:		5 737 917,-	5 832 311,14	101,6%
	sprzedaż gruntów i budynków	0770	1 186 000,-	1 145 042,41	96,5%
	wpływy ze sprzedaży składników majątkowych	0870	5 000,-	28 810,50	576,2%
	przekształcenie prawa użytkowania wieczystego przysługującego osobom fizycznym w prawo własności	0760	15 000,-	19 051,94	127,0%
	dotacja z Nadleśnictwa na drogę Olchówka Masiewo II etap	6280	1 050 000,-	998 570,02	95,1%
	dotacja z Funduszu Dróg Samorządowych na przebudowę i rozbudowę drogi gminnej nr 107100B do drogi wojewódzkiej nr 688 do przejazdu kolejowego			1 414 520,64	
	dotacja z Funduszu Dróg Samorządowych na przebudowę drogi gminnej Olchówka – Masiewo II etap	6350	1 692 955,-	1 138 341,86	164,4%
	dotacja z Funduszu Dróg Samorządowych na przebudowę drogi gminnej nr 107081B Siemieniakowszczyzna – Babia Góra			229 712,14	
	środki z UE na realizację projektu Instalacje fotowoltaiczne w obiektach funkcjonalnych w gminie w ramach RPOWP	6257	235 170,-	235 170,-	100%
	środki z UE na realizację projektu Instalacje fotowoltaiczne dla mieszkańców	6257	865 077,-	0,-	0
	wpłaty mieszkańców na modernizację indywidualnych źródeł energii cieplnej i elektrycznej	6299	495 380,-	447 430,38	90,3%
	wpłaty mieszkańców na budowę przydomowych oczyszczalni ścieków	6299	135 957,-	118 283,25	87%
	środki z UE na rozliczenie inwestycji realizowanej w 2018 roku w zakresie Rozwoju infrastruktury turystyczno-rekreacyjnej na terenie Gminy Narewka -budowa przystani kajakowej w Lewkowie Starym	6257	57 378,-	57 378,-	100%
Wydatki ogółem:			26 631 071,91	23 006 767,02	86,4%
1	Wydatki bieżące		17 272 251,91	15 875 569,65	91,9%
2	Wydatki majątkowe		9 358 820,-	7 131 197,37	76,2%
Wynik operacyjny			-2 327 425,-	1 440 294,80	

C. Wykonanie wydatków inwestycyjnych/majątkowych

Zadania inwestycyjne realizowane 2019 roku

LP.	OKRES REALIZACJI	NAZWA ZADANIA INWESTYCYJNEGO	ŁĄCZNE KOSZTY FINANSOWE	PLANOWANE WYDATKI ROK BUDŻETOWY 2019	WYKONANIE
1	2017 - 2019	PROW „Rozwój infrastruktury wodno-kanalizacyjnej na terenie gminy Narewka poprzez budowę przydomowych oczyszczalni ścieków, modernizację stacji wodociągowej w Siemianówce oraz stacji uzdatniania wody w Narewce”	2 491 581	1 768 353	1 679 247,12
		Budowa przydomowych oczyszczalni ścieków, modernizacja stacji wodociągowej w Siemianówce oraz stacji uzdatniania wody w Narewce - koszty niekwalifikowalne (nieujęte w projekcie)	50 318	50 318	44 958,37
2	2019	Rozbudowa systemu gospodarki wodno-ściekowej w gminie Narewka - przepompownia wody w Stoczku	150 000	150 000	0,00
3	2019 - 2020	przebudowa drogi gminnej od drogi powiatowej w Siemianówce do AIDY w ramach „Programu rozwoju gminnej i powiatowej infrastruktury drogowej na lata 2016-2020”	3 150 000	1 414 520	140,00
4	2019	Przebudowa drogi gminnej Olchówka Masiewo II etap w ramach „Programu rozwoju gminnej i powiatowej infrastruktury drogowej na lata 2016-2020”	2 400 000	2 400 000	2 307 925,72
5	2019 - 2020	Przebudowa drogi gminnej Nr 107081B Siemienia-kowszczyzna Babia Góra	566 870	288 435	8 837,55
6	2019	Dokumentacja techniczna przebudowy drogi gminnej Lewkowo - cmentarz	12 000	12 000	0,00
7	2019	Dokumentacja techniczna przebudowy drogi gminnej od ulicy Hajnowskiej do Spółdzielni mieszkaniowej	8 000	8 000	7 004,85
8	2019	Dokumentacja techniczna przebudowy drogi gminnej Nowa Łuka - Stary Dwór	52 000	52 000	221,34
9	2019 - 2020	Mała infrastruktura turystyczna w ramach projektu z RPO działanie 6.3- Ochrona zasobów bio- i georóżnorodności oraz krajobrazu	600 000	3 000	3 000,00
10	2019	Dokumentacja techniczna - rozbudowa budynku biura Urzędu Gminy	10 000	10 000	2 000,00
11	2019	RPO Utworzenie dziennego Domu Pomocy w Lewkowie Starym	950 000	950 000	944 872,69
		Utworzenie dziennego Domu Pomocy w Lewkowie Starym - koszty niekwalifikowalne (nieujęte w projekcie)	16 600	16 600	16 599,00
12	2019 - 2020	Rewitalizacja małej skali w ramach LGD Puszcza Białowieska RPO WP	192 194	28 830	0,00
13	2017 - 2019	RPO Instalacje fotowoltaiczne w obiektach funkcjonalnych w gminie Narewka	466 153	446 367	446 367,00
		Instalacje fotowoltaiczne w obiektach funkcjonalnych w gminie Narewka - koszty niekwalifikowalne (nieujęte w projekcie)	14 760	14 760	14 760,00

14	2018 - 2019	RPO Modernizacja indywidualnych źródeł energii ciepłej i elektrycznej w gminie Narewka.	1 890 529	1 360 457	1 360 456,77
		Modernizacja indywidualnych źródeł energii ciepłej i elektrycznej w gminie Narewka - koszty niekwalifikowalne (nieujęte w projekcie)	36 620	36 620	36 620,00
15	2019	Dokumentacja techniczna - Instalacje fotowoltaiczne w obiektach funkcjonalnych w gminie Narewka - Stanica Kajakowa, budynek UG	34 000	34 000	33 365,00
16	2019	Dokumentacja techniczna - budowa budynku gospodarczego na sprzęt gospodarki komunalnej	10 000	10 000	6 765,00
17	2019	Budowa świetlicy wiejskiej w Skupowie II etap	53 000	53 000	50 396,45
18	2015 - 2019	Budowa świetlicy wiejskiej w Nowej Łuce	346 317	100 000	22 600,66
Ogółem			13 500 942	9 207 260	6 986 137,52
Zlewnia w Siemianówce			0	8 000	2 000,00
Urządzenia na place zabaw w Babiej Górze, Skupowie, Tarnopolu i Mikłaszewie				45 920,-	45 919,98
Zakup samochodu Fiat Ducato i ciągnika rolniczego				95 000,-	94 500,-
Wyposażenie stanowiska pracy osoby niepełnosprawnej				640,-	639,87
Razem majątkowe				9 356 820,-	7 129 197,37

Kolejnym punktem obrad były: sprawozdanie z wykonania budżetu gminy za 2019 r. oraz sprawozdanie finansowe z wykonania budżetu gminy za 2019 r., w następstwie których udzielono Wójtowi absolutorium – również jednomyślnie.

Symbolicznym wyrazem podziękowań dla gospodarza gminy za miniony rok 2019 były spontaniczne brawa, składane osobiście gratulacje oraz wręczenie bukietu kwiatów.

Inną ważną kwestią, poruszoną w toku obrad, był plan uruchomienia linii autobusowej pomiędzy Gminą Narewka a Miastem Hajnówką.

Radni przychylni się do przedstawionej koncepcji, która zakłada uruchomienie takiego połączenia trzy razy w ciągu dnia, w dni robocze. W związku z powyższym radni podjęli uchwały w sprawie zawarcia stosownych porozumień międzygminnych zarówno z Miastem, jak i Gminą Hajnówką.

Warto dodać w tym miejscu, że Gmina Narewka podejmuje także stosowne kroki w celu zorganizowania lokalnego transportu zbiorowego na trasie Narewka-Michałowo, po to by zapewnić mieszkańcom swojej gminy możliwość dotarcia do stolicy naszego województwa – Białegostoku.

Redakcja



 Wotum zaufania dla Wójta Gminy Narewka - Jarosława Gołubowskiego

Szkoła Podstawowa w Narewce z nowiutkimi laptopami!

W dniach 5 i 27 maja Wójt Gminy Narewka – Jarosław Gołubowski przekazał Dyrektor Szkoły Podstawowej w Narewce – Lilli Tarasiewicz wysokiej klasy laptopy w ilości 15, a następnie 20 sztuk, na potrzeby realizacji przez ucznia lub nauczyciela zajęć z wykorzystaniem metod i technik kształcenia na odległość.

Zakup laptopów z pierwszej tury został sfinansowany w ramach realizacji projektu pn. „Zdalna Szkoła – wsparcie Ogólnopolskiej Sieci Edukacyjnej w systemie kształcenia zdalnego”, współfinansowanego ze środków Europejskiego Funduszu Rozwoju Regionalnego w ramach Programu Operacyjnego Polska Cyfrowa na lata 2014-2020.

O kolejną transzę unijnych pieniędzy z ww. programu Gmina Narewka zaważyła w ramach projektu pt. „Zdalna Szkoła Plus”, będącego kontynuacją poprzedniego wsparcia.

Pomysł na uruchomienie naboru wniosków do obu projektów to konsekwencja pandemii koronawirusa, która „wymusiła” dostosowanie dalszej formy kształcenia uczniów do nowej rzeczywistości.

Zgodnie z informacją Kuratora Oświaty, wielu z uczniów nie przystąpiło do nauki zdalnej w związku z brakiem możliwości technicznych, stąd też druga edycja programu miała być odpowiedzią na potrzeby rodzin ubogich z minimum trojgiem dzieci.

Dzięki pozytywnemu zaopiniowaniu obu złożonych wniosków, Gminie Narewka udało się pozyskać łącznie 90 000 zł na zakup nowego sprzętu (w tym myszy optycznych oraz toreb do przenoszenia).

Życzymy, aby praca z wykorzystaniem nowych urządzeń była łatwiejsza oraz torowała drogę do odnoszenia sukcesów!

Redakcja



Przekazanie laptopów z projektu Zdalna Szkoła



Przekazanie laptopów z projektu Zdalna Szkoła Plus

Bezpieczeństwo mieszkańców najważniejsze!

8 czerwca Gmina Narewka - w drodze Uchwały Sejmiku Województwa Podlaskiego - otrzymała dofinansowanie na zakup sprzętu ratowniczo-gaśniczego i umundurowania na potrzeby swoich jednostek strażackich, tj. OSP w Narewce, Siemianówce, Lewkowie Starym i Olchówce. Wysokość przyznanej dotacji to 50 000,00 zł.

Zakup wyposażenia trafi do jednostek do końca października b.r., a tym samym przyczyni się do zwiększenia bezpieczeństwa mieszkańców naszej gminy poprzez podwyższenie stopnia gotowości i mobilności jednostek w warunkach zagrożenia zdrowia i życia ludzkiego oraz mienia.

Natomiast 22 czerwca w Komendzie Wojewódzkiej PSP w Białymstoku zostały rozdysponowane promesy na zakup ciężkich samochodów ratowniczo-gaśniczych. W przypadku Gminy Narewka, reprezentowanej na spotkaniu przez jej Wójta – Jarosława Gołubowskiego oraz Prezesa OSP Siemianówka – Piotra Sopoćko, obiecany wóz strażacki trafi właśnie do gminnej jednostki OSP w Siemianówce. Jego zakup pochodzić będzie z następujących źródeł finansowania:

- Środki własne oraz samorządowe: 550 000 zł,
- Środki finansowe MSWiA: 400 000 zł,
- Środki finansowe przekazywane przez zakłady ubezpieczeń: 150 000 zł.



Rozdanie promesy na zakup wozu strażackiego

Termin wykorzystania otrzymanej promesy upływa z dniem 20 grudnia 2020 r.

Redakcja

Trwa rewitalizacja Narewki...

Gmina Narewka rozpoczęła realizację projektu pt. „Rewitalizacja Narewki poprzez renowację i nadanie nowych funkcji przestrzeni publicznej” finansowanego ze środków Europejskiego Funduszu Regionalnego w ramach Regionalnego Programu Operacyjnego Województwa Podlaskiego na lata 2014-2020, Osi Priorytetowej VIII Infrastruktura dla usług użyteczności publicznej” Działania 8.6 Inwestycje na rzecz rozwoju lokalnego priorytet inwestycyjny 9.4 Inwestycje dokonywane w kontekście strategii na rzecz rozwoju lokalnego kierowanego przez społeczeństwo.

Realizowany projekt polega na rewitalizacji przestrzeni publicznej poprzez nadanie nowych funkcji amfiteatrowi w Narewce oraz jego otoczeniu, w celu zwiększenia udziału mieszkańców w życiu społecznym i kulturalnym.

W związku z tym w ramach przedsięwzięcia planowane jest utworzenie kina letniego w amfiteatrze w Narewce, do czego potrzebny będzie zakup projektora oraz ekranu, a także zorganizowanie wokół niego strefy rekreacyjno-wypoczynkowej, w tym do gier i zabaw dla dzieci i młodzieży poprzez instalację następujących obiektów małej architektury:

- placu zabaw,
- piaskownic,
- stołu do gry w szachy i chińczyka,
- stołu do ping-ponga,
- stołu do gry w piłkarzyki,
- słomianych parasoli plażowych z ławeczkami i stolikami,
- statku (z funkcją do zabawy dla dzieci),
- stojaków na rowery,
- ażurowych rzeźb kwiatowych,
- kwietników parkowych,
- hamaków.

Po zrealizowaniu projektu obszar miejscowości Narewka położony w obrębie amfiteatru będzie stanowił idealne miejsce do rekreacji, wypoczynku, obcowania z kulturą, w tym sztuką filmową oraz szeroko pojętej integracji społecznej. Celem ogólnym projektu jest poprawa jakości życia mieszkańców gminy Narewka poprzez rozwój infrastruktury społecznej przeznaczonej do opieki osób starszych, niesamodzielnych/zależnych. Należy zauważyć, iż koresponduje on z potrzebą rozwiązania problemu polegającego na bardzo dużym odsetku osób starszych, samotnych i niesamodzielnych.

Dzięki realizacji przedsięwzięcia zostaną osiągnięte m.in.: następujące cele bezpośrednio:

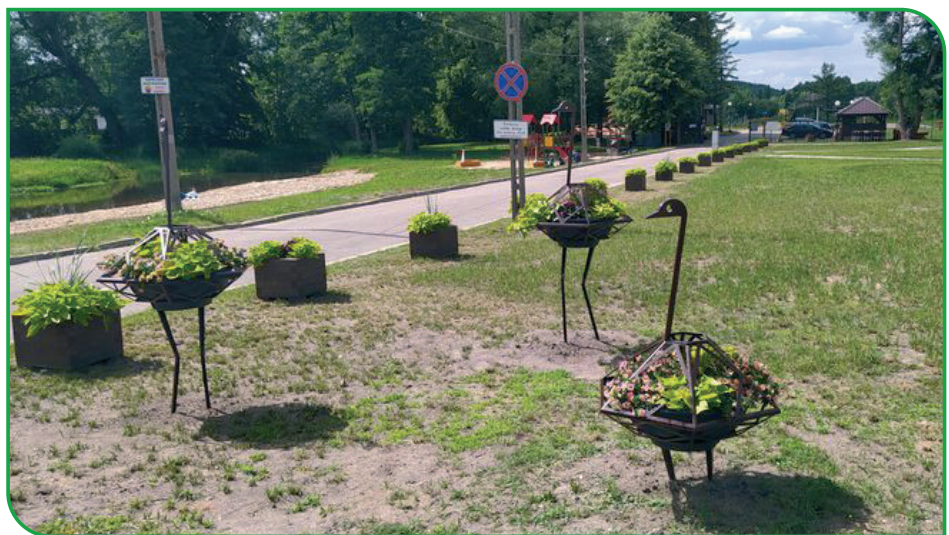
- poprawa oferty kulturalnej na rewitalizowanym obszarze poprzez otwarcie letniego kina działającego przy amfiteatrze w Narewce, a zarazem zwiększenie uczestnictwa mieszkańców w kulturze;
- zwiększenie funkcjonalności przestrzeni publicznej części obszaru wyznaczonego do rewitalizacji, a także utworzenie wokół niego atrakcyjnego miejsca spotkań, rekreacji i wypoczynku, jak również integracji społecznej;
- zwiększenie estetyki Narewki poprzez instalację elementów małej architektury;


- zapewnienie lepszej oferty spędzania wolnego czasu dla dzieci i młodzieży, w tym z rodzin ubogich i zagrożonych wykluczeniem społecznym z terenu gminy Narewka, poprzez instalację elementów małej architektury służącej do gier i zabaw;
- poprawa wizerunku Narewki, również pod kątem atrakcyjności turystycznej, w związku ze zwiększeniem liczby nasadzeń oraz montażem elementów małej architektury

Całkowita szacunkowa wartość projektu: 192.193,65 zł


Kwota dofinansowania: 163 364,60 zł

Redakcja



 Ażurowe rzeźby kwiatowe



 Nowoczesny plac zabaw oraz piaskownice

25 lat posługi kapłańskiej ks. Grzegorza Kułakowskiego

27 maja 2020 roku w Parafii Św. Jana Chrzciciela w Narewce odbyły się uroczystości związane z Jubileuszem 25-lecia Posługi Kapłańskiej tutejszego proboszcza – ks. Grzegorza Kułakowskiego.



Życzenia Wójta Gminy Narewka - Jarosława Gołubowskiego

Przed Mszą Świętą można było obejrzeć prezentację multimedialną autorstwa Pana Jerzego Rowińskiego, przedstawiającą kapłańską drogę księdza Grzegorza. W czasie jej wyświetlania budziły się sentymenty, a w oczach u obecnych kręciły się łezki wzruszenia. Uroczystej Mszy Świętej przewodniczył sam Jubilat, natomiast piękne kazanie wygłosił zaproszony Ks. Prałat Zbigniew Niemyjski - Proboszcz i Dziekan Hajnowski, który na pamiątkę wydarzenia przekazał symboliczny krzyż.

W uroczystościach uczestniczył także Wójt Gminy Narewka - Pan Jarosław Gołubowski wraz z małżonką. Złożył on Proboszczowi serdeczne życzenia, podziękował za dotychczasową współpracę i wyraził nadzieję na dalszą – równie owocną. Dla podkreślenia rangi wydarzenia podarował Jubilatowi symboliczny grawerton okolicznościowy, opatrzony wizerunkiem narewkowskiego kościoła rzymskokatolickiego, w którym i na rzecz którego - już od 15 lat - trwa posługa duszpasterska ks. Kułakowskiego.

Moc najserdeczniejszych życzeń i podziękowania Jubilatowi złożyli również wdzięczni parafianie, wręczając mu kosz z czerwonymi różami.

Szanowny Księżu Proboszczu - raz jeszcze, w imieniu wszystkich parafian gratulujemy i serdecznie dziękujemy za cały wkład wniesiony w rozwój naszej wspólnoty i kościoła.

Agnieszka Gieryng



Obecni goście

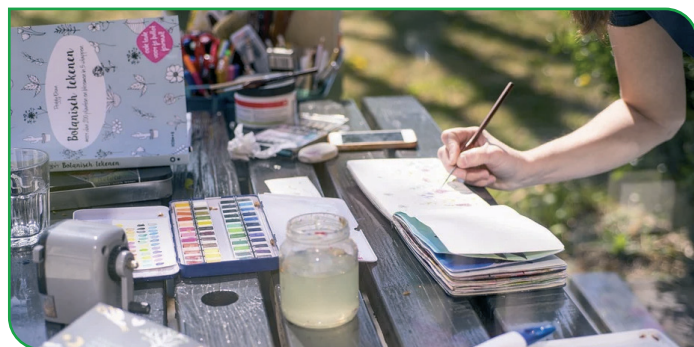
Ruszył projekt „Arteterapia-sposób na lepsze jutro”!

Jego celem jest poprawa i pogłębienie relacji społecznych w rodzinach, poprzez organizację od lipca b.r. warsztatów artystycznych dla rodzin zamieszkujących gminę Narewka.

Projekt realizowany jest w partnerstwie: Lider Projektu: Gmina Narewka, Partner Projektu: Stowarzyszenie Polart Art., Realizator Projektu: Gminny Ośrodek Pomocy Społecznej w Narewce.

Projekt współfinansowany przez Unię Europejską w ramach Osi Priorytetowej IX: ROZWÓJ LOKALNY Działanie 9.1 Rewitalizacja społeczna i kształtowanie kapitału społecznego 9.6 Strategie rozwoju lokalnego kierowane przez społeczność.

Barbara Bielawska



Integracja i aktywizacja mieszkańców DDP

Na posiedzeniu 28 kwietnia b.r. Zarząd Województwa Podlaskiego przyznał 2,5 mln złotych dofinansowania z Regionalnego Programu Operacyjnego na 6 projektów złożonych w ramach Lokalnych Grup Działania przez gminy: Kolno, Drohiczyn, Michałowo, Czyże oraz NAREWKĘ.

Projekt dla naszej gminy skierowany jest do 20 mieszkańców z jej terenu - zagrożonych ubóstwem lub wykluczeniem społecznym (w tym osób starszych z niepełnosprawnością), poprzez realizację usług opiekuńczo-aktywizujących i innych form wsparcia doraźnego, świadczonych w Dziennym Domu Pomocy w Lewkowie Starym. Będą to m.in.: podstawowa opieka pielęgniarstwa, wsparcie psychologa, fizjoterapeuty, warsztaty biblioteczne czy terapia ruchowa.

Przez 5 dni w tygodniu roboczym Dzienny Dom Pomocy czynny będzie w godzinach od 8.00-16.00. Zajęcia poprowadzą opiekunowie i terapeuci w odpowiednio przydzielonych pracowniach i warsztatach.

Rekrutacja uczestników do projektu rozpocznie się 1 września 2020 roku. Okres realizacji przedsięwzięcia: od 01.09.2020 do 31.08.2021.

Koszt projektu to 467 tys. zł, a dofinansowanie z RPOWP wynosi 425 tys. zł.

Redakcja

Narewka w Warszawie

Z nieskrywanym entuzjazmem zawiadamiamy, iż Gmina Narewka wzięła udział w tegorocznej - XXIII - edycji barwnej wystawy plenerowej z cyklu „Polska NAJ”, w ramach której eksponowano najpiękniejsze miejsca i zakątki naszego kraju - warte odwiedzenia jeszcze w tym sezonie turystycznym!

Trwający sezon w związku z ogłoszoną epidemią koronawirusa jest inny od poprzednich. Na taki stan rzeczy wpływają m.in. liczne deklaracje Polaków, którzy zamiast wyjazdów zagranicznych chętniej decydują się na podróże po kraju.

Dlatego też Gmina Narewka postanowiła wyjść naprzeciw oczekiwaniom wczasowiczów i „ściągnąć ich” do siebie poprzez udział w tegorocznej edycji ww. wystawy, zlokalizowanej niemal w samym sercu stolicy, tj. na Krakowskim Przedmieściu przy Skwerze Adama Mickiewicza w Warszawie.

To właśnie tu usytuowany został profesjonalnie przygotowany fotogram ekspozycyjny Gminy Narewka, promujący jej niekwestionowane walory turystyczne. Oprócz wyjątkowych zdjęć, znalazł się na nim także tekst promocyjny, zachęcający do odwiedzenia naszych stron (z tłumaczeniem na język angielski).

Wspomniana wystawa to rodzaj „przewodnika turystyczno-kulturalnego”, za sprawą którego odwiedzający mają okazję w atrakcyjnej i powszechnie dostępnej formie zapoznać się z atrybutami prezentowanych regionów, a w konsekwencji szybciej do nich dotrzeć :) Liczymy więc, iż udział w wydarzeniu tej rangi pozwoli również naszej gminie poszerzyć grono potencjalnych zwiedzających, którzy za cel swoich wojaży obiorą sobie właśnie nasze tereny, a tym samym wesprą tutejszą branżę turystyczną i agroturystyczną.

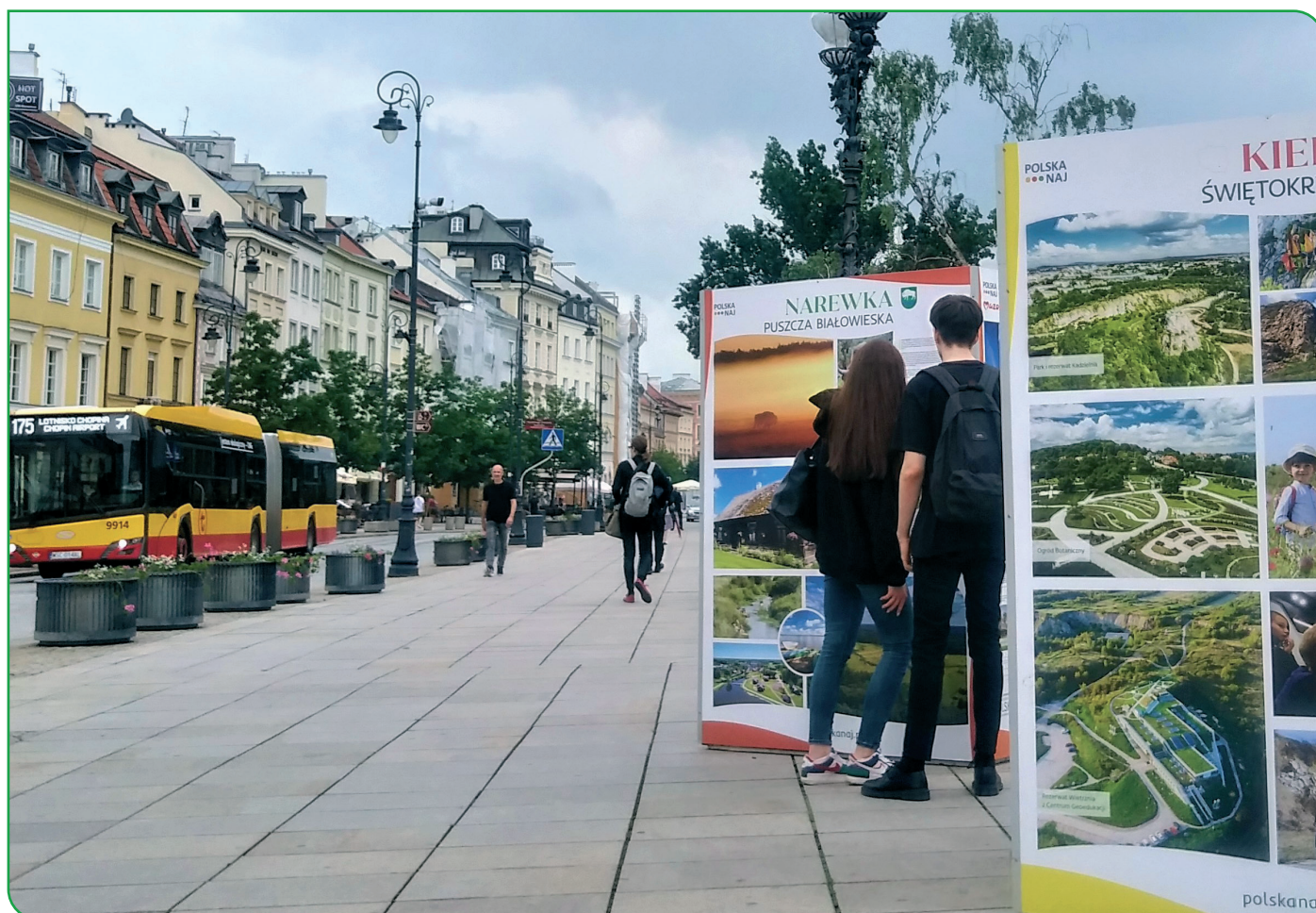



 Delegacja z Gminy Narewka podczas osobistej promocji w ramach wystawy

Wystawę można było oglądać od 20 czerwca do 13 lipca 2020 r.

PS: Wielki ukłon ze strony Gminy Narewka dla pani Wioletty Bondaruk, która przekazała swoje autorskie zdjęcia żubrów na potrzeby wykonania niniejszego fotogramu!
DZIĘKUJEMY.

Redakcja



 Zwiedzający Wystawę Polska NAJ na Krakowskim Przedmieściu w Warszawie

Dobry Start i 500 Plus

Nabór wniosków o świadczenie w ramach programu „Dobry Start”, czyli wsparcie na wyprawkę szkolną w wysokości 300 zł dla każdego uczącego się dziecka - bez względu na dochód rodziny - ruszył 1 lipca 2020 r.

Świadczenie przysługuje raz w roku na dziecko od 7 do 20 lat, uczące się w szkole. Dzieci niepełnosprawne - uczące się w szkole - mogą otrzymać świadczenie do ukończenia 24 lat.

Od 1 sierpnia 2019 r. o świadczenie to mogą ubiegać się także uczniowie szkół dla dorosłych i policealnych. „Dobry start” nie przysługuje na dzieci uczęszczające do przedszkola oraz dzieci realizujące roczne przygotowanie przedszkolne w tzw. zerówce - w przedszkolu lub szkole. Program nie obejmuje również studentów.

Wnioski o świadczenie „Dobry start” na rok szkolny 2020/2021 są przyjmowane od 1 lipca 2020 r. w formie elektronicznej, a od 1 sierpnia 2020 r. również w formie papierowej w Gminnym Ośrodku Pomocy Społecznej w Narewce przy ul. Białowieskiej 5.

**DOBRY
START**
300 dla ucznia



Kwota świadczenia wynosi 300 zł i przyznawana jest raz w roku w związku z rozpoczęciem roku szkolnego. Wniosek o świadczenie może złożyć rodzic, opiekun faktyczny lub prawny albo osoba ucząca się. Z wnioskiem może wystąpić także osoba prowadząca rodzinny dom dziecka, dyrektor placówki opiekuńczo-wychowawczej, dyrektor regionalnej placówki opiekuńczo-terapeutycznej.

O świadczenie dobry start mogą ubiegać się zarówno obywatele polscy, jak i spełniający odpowiednie kryteria cudzoziemcy zamieszkujący na terytorium Rzeczypospolitej Polskiej wraz z członkami rodziny.

Świadczenie w wysokości 300 zł raz w roku przysługuje zamieszkującym na terytorium RP:

- 1) obywatelom polskim oraz
- 2) cudzoziemcom:

a) obywatelom Unii Europejskiej, Europejskiego Obszaru Gospodarczego albo Szwajcarii,

b) jeżeli wynika to z wiążących Rzeczpospolitą Polską dwustronnych umów międzynarodowych o zabezpieczeniu społecznym,

c) przebywającym na terytorium Rzeczypospolitej Polskiej na podstawie zezwolenia na pobyt czasowy, udzielony w związku z okolicznościami, o których mowa w art. 127 ustawy z 12.12.2013 r. o cudzoziemcach (Dz.U. z 2017 r. poz. 2206 i 2282 oraz z 2018 r. poz. 107, 138 i 771), jeżeli zamieszkują z członkami rodzin na terytorium Rzeczypospolitej Polskiej,

d) posiadającym kartę pobytu z adnotacją „dostęp do rynku pracy”, jeżeli zamieszkują z członkami rodzin na terytorium Rzeczypospolitej Polskiej, z wyłączeniem obywateli państw

trzecich, którzy uzyskali zezwolenie na pracę na terytorium państwa członkowskiego na okres nieprzekraczający sześciu miesięcy, obywateli państw trzecich przyjętych w celu podjęcia studiów lub pracy sezonowej oraz obywateli państw trzecich, którzy mają prawo do wykonywania pracy na podstawie wizey,

e) przebywającym na terytorium Rzeczypospolitej Polskiej na podstawie:

- zezwolenia na pobyt czasowy, o którym mowa w art. 139a ust. 1 lub art. 139o ust. 1 ustawy z dnia 12 grudnia 2013 r. o cudzoziemcach, lub

- dokumentu pobyтового, o którym mowa w art. 1 ust. 2 lit. a rozporządzenia Rady (WE) nr 1030/2002 z dnia 13 czerwca 2002 r. ustanawiającego jednolity wzór dokumentów pobytowych dla obywateli państw trzecich (Dz. Urz. UE L 157 z 15.06.2002, str. 1, z późn. zm.1) - Dz.Urz. UE Polskie wydanie specjalne, rozdz. 19, t.

6, str. 3, z późn. zm.), z adnotacją „ICT”, wydanego przez inne państwo członkowskie Unii Europejskiej, i gdy celem ich pobytu na terytorium Rzeczypospolitej Polskiej jest wykonywanie pracy w charakterze pracownika kadry kierowniczej, specjalisty lub pracownika odbywającego staż w ramach przeniesienia wewnątrz przedsiębiorstwa, o którym mowa w art. 3 pkt 13b ustawy z dnia 12 grudnia 2013 r. o cudzoziemcach przez okres nieprzekraczający 90 dni w okresie 180 dni - jeżeli zamieszkują z członkami rodzin na terytorium Rzeczypospolitej Polskiej, z wyłączeniem cudzoziemców, którym zezwolono na pobyt i pracę na terytorium Rzeczypospolitej Polskiej przez okres nieprzekraczający dziewięciu miesięcy, chyba że przepisy o koordynacji systemów zabezpieczenia społecznego lub dwustronne umowy międzynarodowe o zabezpieczeniu społecznym stanowią inaczej.

PS: W przypadku dzieci w pieczy zastępczej i uczniów usamodzielnionych nie ma zastosowania droga elektroniczna. Wniosek należy złożyć do Powiatowego Centrum Pomocy Rodzinie.

UWAGA: W przypadku świadczenia w ramach programu „Rodzina 500 plus” ci, którzy już je pobierają, nie muszą w tym roku składać nowego wniosku o jego przyznanie, ponieważ świadczenia przyznane w oparciu o wnioski złożone w poprzednim roku zostały przyznane do 31 maja 2021 roku! Wnioski takie wypełniają jedynie rodzice nowonarodzonych dzieci.



**RODZINA
500+**

Gminny Ośrodek Pomocy Społecznej

Gobelin z Siemianówki oraz Planty

18 czerwca 2020 r. w Galerii im. Tamary Sołowiej w Narewce otwarta została wystawa pt. „Gobelin z Siemianówki oraz z Planty”. Ze względu na sytuację epidemiologiczną otwarcia dokonano w ograniczonym składzie: z udziałem Wójty Gminy Narewka - Jarosława Gołubowskiego, Przewodniczącego Rady Gminy - Anatola Romańczuka, Dyrektora GOK Narewka - Marcina Siekierko oraz przedstawicielek rękodzielniczek z Planty i Siemianówki - Małgorzaty Krawczyk oraz Radnej Gminy Narewka - Barbary Biryckiej.

Obecny na otwarciu Wójt podkreślał, jak istotne jest lokalne rękodzieło w promowaniu naszej gminy, natomiast Dyrektor GOK-u zwrócił uwagę na wielki potencjał kulturowy całej ziemi narewowskiej.

Na wystawie wyeksponowano 31 prac, w tym dwa stanowiska tkackie, które cieszyły się dużym zainteresowaniem. Przy jednym z nich odważnie zasiadł sam Wójt, próbując swoich sił w tego rodzaju pracy oraz prowadząc ciekawą dyskusję z rękodzielniczkami. Autorkom gobelin przekazane zostały pamiątkowe foldery wystawowe.

Autorki eksponowanych gobelin:

1. Lidia Bielska, Tarnopol
2. Barbara Birycka, Siemianówka
3. Felicja Borkowska, Planta
4. Inka Charęzińska, Międzyrzec Podlaski
5. Lena Charkiewicz, Planta
6. Halina Gryka-Birycka, Planta
7. Krystyna Jakubowska, Istok, Gmina Narew
8. Małgorzata Krawczyk, Planta
9. Elżbieta Kuncewicz, Eliaszuki
10. Elżbieta Matysiuk, Siemianówka
11. Halina Pańkowska, Siemianówka
12. Zenaida Rubczewska, Lewkowo Nowe
13. Maria Szymaniuk, Siemianówka
14. Irena Waśko, Planta
15. Anna Zasiem, Siemianówka
16. Lucyna Zdanowska, Planta.

Galeria przygotowała druki ulotne na temat wystawy, m.in. folder wystawowy oraz miniaturowe, ręcznie robione książeczki, a także materiał filmowy, będący kolejną odsłoną tematu gobelinowego. Wystawa potrwa do końca wakacji, zatem zachęcamy do wizyty w naszej Galerii!

Katarzyna Bielawska



📷 Wójt Gminy Narewka przy stanowisku tkackim



📷 Cerkiew w Narewce, Felicja Borkowska, Planta



📷 Materiały promujące wystawę



📷 Tulipany, Elżbieta Matysiuk, Planta



📷 Pejzaż Polny, Barbara Birycka, Siemianówka



📷 Gdzie jesteśmy, Małgorzata Krawczyk, Planta

Mała - wielka rewolucja w Bibliotece Samorządowej w Narewce

Informujemy, iż od lipca b.r. nową siedzibą miejscowej biblioteki stał się budynek Świetlicy Środowiskowej w Narewce, przy ul. Nowej 3. Jest to istotne ułatwienie zwłaszcza dla osób starszych, które nie muszą już poruszać się po długich schodach w ogromnym budynku tutejszego ośrodka kultury.

Dzięki dokonaniem niedawno zakupowi nowych regałów (wyższych i bardziej pojemnych!) oddział dla dorosłych i dla dzieci mieści się teraz w jednym, wspólnym pomieszczeniu. Świetlica Środowiskowa pozostaje nadal w tym samym miejscu, zajmując drugą salę.

Ponadto z początkiem sierpnia rozpocznie się stopniowa komputeryzacja biblioteki, co oznacza, że cały księgozbiór zostanie „wprowadzony” do bazy danych programu MAK+. Książki będą oznaczone kodami kreskowymi, czytelnicy otrzymają specjalne karty biblioteczne, a dostęp do księgozbioru zostanie udostępniony również on-line, czyli będzie można zamawiać konkretne książki poprzez internet. Wypożyczenia, zwroty, inwentaryzacje i statystyki będą prowadzone elektronicznie. Komputeryzacja odbędzie się dzięki współpracy i pomocy Książnicy Podlaskiej i potrwa około pół roku, w związku z czym „stare” karty będą obowiązywać równoległe z nowymi jeszcze przez jakiś czas.

Tymczasem zapraszamy do odwiedzin biblioteki oraz wypożyczeń książek - co prawda jeszcze na starych zasadach, ale już w nowym lokum. Do zobaczenia!



Redakcja

 Nowe regały na książki

Pierwsze sadzonki OXYTREE w Gminie Narewka

23 września 2019 roku w Ośrodku Edukacji Ekologicznej w Siemianówce odbyły się warsztaty o tematyce ekologii, zorganizowane przez Gminę Narewka. Były one podzielone na 2 części. Pierwsza dotyczyła zmian klimatu i szybko rosnącego drzewa OXYTREE, druga - zagadnień pszczelarstwa.


Podczas pierwszej części Pan Janusz Lisowski - adiunkt Wyższej Szkoły Agrobiznesu w Łomży przedstawił problem związany z ocieplaniem się klimatu w Polsce i na świecie. Zapoznał uczestników warsztatów z danymi potwierdzających zjawisko ocieplania i osuszania się Polski. Następnie zostało zaprezentowane szybko rosnące drzewo, tzw. OXYTREE.

Drzewo to w zaledwie 6 lat osiąga wysokość nawet 16 metrów, a po ścięciu odrasta 4 razy i do 16 m dorasta już po 4 latach od ścięcia. Drzewo pochłania bardzo duże ilości dwutlenku węgla oraz produkuje mnóstwo tlenu. Pozyskane z niego drewno ma wiele zastosowań: opał, produkcja mebli, instrumentów muzycznych i inne. Drewno drzewa tlenowego jest wyjątkowo lekkie, a ponadto nie pochłania wody. Posadzenie takich drzew w miastach zapewnia obniżenie temperatury i hałasu. Drzewa tlenowe mają bardzo duże liście - nawet do 3500 cm² powierzchni. Obecnie Wyższa Szkoła Agrobiznesu w Łomży prowadzi poletko doświadczalne, na którym sprawdza jego właściwości w naszym klimacie. Po kilku latach obserwacji można zauważyć, że w tym rejonie Polski drzewa rosną dobrze. OXYTREE potrafi przetrwać temperatury sięgające nawet -20°C!

Wspomniane warsztaty były przeprowadzone w tak interesujący sposób, że obudziły potrzebę zatroszczenia się o klimat i środowisko naturalne, dlatego też w Gminie Narewka pojawiły się pierwsze sadzonki OXYTREE po to, aby można je było obserwować i sprawdzić dostosowanie do lokalnych warunków. Pierwsze dwie sadzonki zostały posadzone z początkiem czerwca b.r.. Czas pokaże, jak odnajdą się w tutejszym klimacie.



Maciej Niedźwiedź

 Pomiar w dniu posadzenia drzewka

Młodzieżowa Rada Gminy w Narewce ma własne LOGO!

2 lipca o godz. 11:00 w Urzędzie Gminy Narewka rozpoczęła się II sesja tutejszej Młodzieżowej Rady Gminy (MRG). W toku obrad nasi młodzi radni przedstawili raport ze zdalnego nauczania w Szkole Podstawowej w Narewce i podjęli Uchwałę Nr II/4/20 w sprawie przyjęcia LOGO Młodzieżowej Rady Gminy Narewka.

W sesji uczestniczyli również opiekunowie MRG w osobach p. Larysy Niedźwiedź i Barbary Niewiadomskiej-Golonko. Nie zabrakło także gości: Radnej z „dorostej” Rady Gminy Narewka – pani Wioletty Bondaruk oraz Dyrektora GOK w Narewce – pana Marcina Siekierko.

Ostatni z wymienionych w swoim wystąpieniu przedstawił szerokie spektrum pomysłów na temat planowanych na przyszłość zajęć dla dzieci i młodzieży, m.in. warsztatów wokalnych, szachowych, z robotyki i programowania, fotograficznych oraz filmowych. Jednocześnie zaapelował do młodego grona słuchaczy o występowanie z własnymi inicjatywami i „podrzucanie” swoich propozycji wszelkimi dostępnymi kanałami – również poprzez Messenger na profilu na FB Ośrodka: <https://www.facebook.com/GOKwNarewce/>. Podkreślił bowiem wyraźnie: „to Gminny Ośrodek Kultury w Narewce jest dla Was, a nie Wy dla Ośrodka”.

To miłe stwierdzenie przełamało przysłowiowe lody i stało się swego rodzaju zachętą do natychmiastowego wystąpienia z pomysłem organizacji integrującej dyskoteki, a także stworzenia oferty umożliwiającej zagospodarowanie wolnego czasu – zwłaszcza w weekendy.

W dalszej części obrad radni wystąpili do Wójta oraz Rady Gminy Narewka z wnioskami w sprawie budowy Skatepark-u (specjalny tor do uprawiania sportów ekstremalnych) oraz chodnika wraz ze ścieżką rowerową łączącą Narewkę z miejscowością Świnoroje.



 Nowe LOGO Młodzieżowej Rady Gminy w Narewce

Po zakończonych z sukcesem obradach „młodzi działacze” przystąpili do kolejnego zadania. Podjęli popularne w ostatnim czasie wyzwanie #GaszynChallenge, w ramach którego wykonywali ćwiczenia na rzecz cierpiącego na śmiertelną chorobę małego Kubusia z Hajnówki. Zebrane wspólnymi siłami środki finansowe przekażą na leczenie chorego chłopca.

Relacja video z przebiegu akcji dostępna do wglądu na oficjalnym profilu Gminy Narewka na FB: <https://www.facebook.com/gmina.narewka>

Serdecznie zachęcamy wszystkich Państwa do włączenia się w tą piękną inicjatywę – wzorem młodych mieszkańców Gminy Narewki – i wpłacania nawet symbolicznych kwot do specjalnej skarbonki: siepomaga.pl/gaszynchallengekuba.

Redakcja



 Obrady MRG

Historia Kościoła Chrześcijan Baptystów w Narewce

Od A do Z o NAREWCE
Historia i dzień dzisiejszy

K. - Kościół Chrześcijan Baptystów

Narewka zapisała się w historii i dalej pozostaje we wspomnieniach mieszkańców starszego pokolenia, jako małe miasteczko na skraju wielkiej puszczy, wielokulturowe i wieloreligijne, w którym swego czasu koegzystowały zgodnie trzy religie chrześcijańskie: prawosławna, katolicka i baptystyczna oraz religia żydowska, czyli judaizm.

Najpierw w tutejszym krajobrazie religijnym pojawił się kościół katolicki, ufundowany w 1777 r. przez ostatniego króla polskiego Stanisława Augusta Poniatowskiego, a w kilkadziesiąt lat później cerkiew prawosławna (1864 r.). Mniej więcej w tym samym czasie społeczność żydowska, napływająca tutaj tłumnie z początkiem lat 40-tych XIX w., wybudowała przy nowo założonej ul. Szkolnej synagogę. Dawna ul. Szkolna w Narewce to dzisiejsza ul. Ogrodowa, a miejsce, w którym stała synagoga, upamiętnia od niedawna tablica.

Gdy po długim okresie zniewolenia naszego kraju przez państwa zaborcze – Rosję, Austrię i Prusy (1772 – 1918) Polska odzyskała niepodległość, na tutejsze tereny w końcu lat 20-tych XX w. zaczęła

przenikać ze wschodu nowa wiara chrześcijańska. Jej wyznawcy, nazywani **baptystami**, głosili nauki Jezusa Chrystusa, historię jego życia, śmierci i Zmartwychwstania, zawarte w Nowym Testamencie Biblii. Traktowali Biblię jako jedyne źródło wiary i poznania – stanowiące podstawę chrześcijaństwa.

Pierwsze spotkanie ewangelizacyjne na tutejszym terenie z udziałem kilkorga Braci i Sióstr baptystów ze zboru w Buczewlance (w powiecie prużańskim, obecnie na Białorusi) odbyło się 27 marca 1927 r. w Masiewie. Gości zaprosił do swego dużego domu mieszkaniec tej wsi – Julian Zdanowski. Wydarzenie spotkało się z dużym zainteresowaniem miejscowej społeczności, która przybyła na spotkanie wiedzioną zwykłą ciekawością i wypełniła

po brzegi dom gospodarza. Zebranie prowadził brat Sawielij Zdanowski w asyście swego pomocnika, a siostry Marta Iwanowna i Akilina Wokulska śpiewały nabożne pieśni i deklamowały wiersze.

Z rodziny Jana Mackiewicza z Masiewa (jest to postać bardzo ważna w działalności Kościoła Chrześcijan Baptystów na tutejszym terenie!) na zebranie udały się jego matka, żona i najbliższe sąsiadki. On sam zjawił się dopiero później, gdyż nie był zainteresowany treścią spotkania, a chciał jedynie zabrać swoją żonę do płaczącego w domu dziecka. Jednak zupełnie niespodziewanie słowa ewangelii trafiły do jego serca i na zaproszenie ewangelizatorów włączył się do wspólnej modlitwy. O doznany wówczas przeżyciu mówił następująco: „*Radość wypełniła moją duszę, czułem, że zostałem oderwany od tego świata i z radością w sercu wracałem do domu*”. Odczucia Jana Mackiewicza wiele lat później odnotował skwapliwie jego syn – Wiktor Mackiewicz – we wspomnieniach zawartych w publikacji pt. „Zbór Kościoła Chrześcijan Baptystów w Narewce – historia powstania”, z których korzystałam na potrzeby niniejszego artykułu. Spotkanie nie spodobało się natomiast ojcu Jana. Senior zdecydowanie stwierdził: „*dla nowej wiary nie ma miejsca w naszym domu*”. Jego opinia nie miała jednak wpływu na wybór syna.

Po pierwszym spotkaniu ewangelizacyjnym – 10 maja 1927 r. – Jan Mackiewicz, jego żona i jeszcze kilka osób z Masiewa przyjęli chrzest święty w rzece Narwi, w miejscowości Borki (30 km na wschód od Narewki), gdzie mieściła się placówka zboru w Buczewlance. Chrzest odbywał się pod kierunkiem prezbitera I. Gołoburdy, ze Zboru Ewangelicznych Chrześcijan w Prużanach.

W analogicznym czasie aktywną działalność ewangelizacyjną prowadził zbór Chrześcijan Baptystów w Białowieży. Nowo ochrzczeni bracia i siostry z Masiewa, Tuszemli i Białowieży rozpoczęli w 1927 r. pracę misyjną w rejonie Narewki. Odwiedzali liczne wsie: Olchówkę, Zabrody, Mikłaszewo, Masiewo, Skupowo, Tuszemle i Cichą Wolę. Rozdawali literaturę ewangelizacyjną, prowadzili z mieszkańcami rozmowy o Jezusie Chrystusie, śpiewali nabożne pieśni.

Rezultatem ich działalności było założenie **Zboru Jezusa Chrystusa „NAREWKA – MASIEWO”**, którego przewodniczącym został Jan Mackiewicz. Działalność ewangelizacyjna w Narewce napotykała jednak na trudności. Ich powodem był m.in. brak odpowiedniego lokalu, co odczuwało się szczególnie podczas spotkań w większym gronie. Władze administracyjne miasteczka nie pomagały w rozwiązaniu tego problemu, ponieważ nie były przychylnie nastawione do nowego wyznania.

W trosce o rozwój zboru i jego potrzeby, Jan Mackiewicz zrezygnował wkrótce z prowadzenia swojego warsztatu ciesielsko – stolarskiego w Masiewie i zajął się całkowicie pracą misyjną, jako kolporter literatury religijnej Stowarzyszenia Wzajemnej Pomocy Baptystów. W tym czasie w Masiewie było pięciu członków zboru oraz po jednym w Narewce i w Tuszemli. W Olchówce zaś ewangelią zainteresował się Teodor Kiczajko i jego rodzina. W każdą niedzielę, w miejscach zamieszkania poszczególnych członków zboru (w odległości od 1-10 km), odbywały się kolejno nabożeństwa. Wkrótce też, dzięki dobrej woli Pani Ajzensmidt z Narewki, która wynajęła na potrzeby zboru duży pokój w swoim mieszkaniu przy ul. Kolejowej, zbór w Narewce rozwiązał na jakiś czas swoje problemy lokalowe. Początkowo nabożeństwa odbywały się tu dwa, a następnie trzy razy w tygodniu.

Życie zborowe i działalność misyjna wymagały od przewodniczącego zboru stałej obecności w Narewce, toteż w 1931 r. przeniósł się on z rodziną z Masiewa do Narewki i zamieszkał w wynajętym mieszkaniu. Niebawem z różnych powodów znalazł się w trudnej sytuacji, a jego wiara została poddana próbie. Doznał rozczarowania, ponieważ mimo zainteresowania tutejszych mieszkańców nabożeństwami, zbór nie powiększał się licznie.



11.09.1934 rok - Zborownicy po uroczystości ślubnej przed wejściem do Domu Modlitwy przy ul. Mickiewicza 73 u Zingera.



Zbór w Narewce przed nowo wybudowanym Domem Modlitwy, 1936 r. W pierwszym rzędzie od prawej siedzą m.in.: Jan Mackiewicz -przewodniczący Zboru (drugi) i jego żona Maria. Obok Mackiewicza prezbiter Spatek.

Wskutek rezygnacji z warsztatu w Masiewie pogorszyła się również sytuacja materialna jego rodziny. Równocześnie był to czas wielkiego kryzysu gospodarczego: ludność ubożała i trudno było oczekiwać wsparcia ze strony Stowarzyszenia Wzajemnej Pomocy. W rezultacie rodzina Mackiewicza zaczęła głodować, a on sam stracił wiarę w sens swojej działalności i wyrzeczeń. Pewnej nocy pokrzepił go jednak sen, w którym Jezus Chrystus dawał mu nadzieję. W niedługim czasie otrzymał niespodziewaną pomoc materialną od dwóch kaznodziej z Niemiec, a zainteresowanie mieszkańców Narewki i okolic nowym wyznaniem zauważalnie wzrosło. Do zboru dołączali kolejni członkowie.


W owym czasie było również i tak, że prawie każde wieczorne nabożeństwo w zborze zaczął odwiedzać miejscowy proboszcz prawosławny – ksiądz Gromadzki. Najpierw przysłuchiwał się on uważnie pieśniom, modlitwom i kazaniom, a potem zaprosił cały zbór do cerkwi, aby po liturgicznej części nabożeństwa przewodniczący zboru wygłosił kazanie. Spotkanie w cerkwi przypadło do gustu wielu mieszkańcom, ale nie wszystkim taki scenariusz się spodobał. W konsekwencji grupa parafian krytycznie nastawionych do pomysłu swojego proboszcza usunęła wszystkich ze świątyni, a cerkiew zamknięto na kilka kłódek, po czym ponownie wyświęcono. Ksiądz Gromadzki zaś, uznany przez zwierzchników cerkwi za winnego całego zajścia, został przeniesiony do małej parafii na Wileńszczyznę.

Patrząc na to wydarzenie oczami mieszkańca dzisiejszej Narewki, można powiedzieć, że reakcja grupy ortodoksyjnych parafian, związanych silnie ze swoją religią i cerkwią, była jak najbardziej zrozumiała, gdyż wynikała z troski o jedność cerkwi. Poza tym

– jak wiadomo – „nowości” nie zawsze i nie od razu trafiają na podatny grunt. Bywa, że z trudem się przyjmują, zwłaszcza jeśli są to kwestie tak delikatne, jak te dotyczące wiary i religii, z którymi społeczność zrosła się wielowiekową tradycją. Wszak nie były to jeszcze czasy ruchu ekumenicznego, propagującego porozumienie i współpracę między różnymi kościołami chrześcijańskimi oraz dążenie do przywrócenia jedności chrześcijan, tak jak to było w okresie wczesnego chrześcijaństwa (II-IV w.). O ekumenizmie nikt wtedy nie mówił i nikt z tutejszych o nim nie słyszał. Takie czasy, licząc od tamtych wydarzeń, nadeszły dopiero za kilkadziesiąt lat. Księdza Gromadzkiego można więc uznać za prekursora ruchu ekumenicznego na tutejszym terenie.

Wspomniane spotkanie dwóch wyznań chrześcijańskich w cerkwi było nie tylko długo komentowane w tutejszym środowisku, ale i korzystnie wpłynęło na życie zboru. Latem 1932 r. chrzest święty w rzece Narewka pod kierunkiem prezbitera Łukasza Dziekuć – Maleja przyjęło sześć nowych osób! W odczuciu chrześcijan baptystów był to pierwszy chrzest w Narewce zgodny



 Na zdjęciu fragment uroczystości z okazji Święta Żniw przed Domem Modlitwy w Narewce. W kalendarzu Świąt dorocznych Zboru jest to ważne wydarzenie religijne, podobnie jak Boże Narodzenie i Wielkanoc. Święto Żniw kończy się zawsze wspólnym posiłkiem. Odbyna się na przełomie września i października.

z testamentem Jezusa Chrystusa, gdyż odbywał się w wodzie – tak jak w pierwszych wiekach chrześcijaństwa i zgodnie z tym, co zalecał Jezus Chrystus, który przyjmował chrzest z rąk Jana Chrzciciela w rzece Jordan. W okresie wczesnego chrześcijaństwa osoby dorosłe, gotowe duchowo do przyjęcia chrztu, zanurzano w rzekach, a w czasach późniejszych w basenach chrzcielnych, nazywanych „baptysteriami”. Funkcjonowały one od IV-XIII w. przeważnie przy dużych kościołach.

NAUKI KOŚCIOŁA BAPTYSTÓW GŁOSZĄ:

- bezwzględny autorytet Biblii,
- chrzest osób dorosłych w wodzie,
- powtórne przyjscie Chrystusa i Zmartwychwstanie,
- akcentują rolę indywidualnego przeżycia wiary jako warunku zbawienia,
- nie uznają celibatu oraz kultu Maryjnego i obrazów uznawanych w innych religiach za święte.

Wyznawcy baptyzmu najliczniej występują w USA (kilkadziesiąt milionów). W naszym kraju skupieni są w Polskim Kościele Chrześcijan Baptystów, który jako organizacja religijna zyskał uznanie prawne w 1946 r. Naczelna Rada Kościoła znajduje się w Warszawie i jest członkiem Polskiej Rady Ekumenicznej. Zbory Kościoła Chrześcijan Baptystów na terenie Hajnowszczyzny zlokalizowane są w: Hajnowce, Białowieży, Narwi, Narewce i w Dubiczach Cerkiewnych.

W związku z rosnącym zainteresowaniem naukami głoszonymi przez baptystów okazało się, że pomieszczenie w domu Pani Ajzenszmidt jest za małe na potrzeby tutejszego zboru. Zbór wynajął więc dom przy ul. 11 Listopada 73 (dzisiejsza ul. Mickiewicza) u Zingera, gdzie wcześniej mieściła się restauracja. Zamieszkał tam również Jan Mackiewicz ze swoją rodziną. W 1932 r. w ramach podróży ewangelizacyjnej po zbiorach okręgu białostockiego, zbór w Narewce odwiedzili dwaj bracia: jeden z Zboru Kościoła Baptystów w Szwecji, drugi z Warszawy.

Aby umożliwić udział większej grupie osób, spotkanie zorganizowano w drewnianej remizie strażackiej przy ul. Nadbrzeżnej. Działanie zostało przygotowane bardzo starannie od strony organizacyjnej i merytorycznej, a płomienne kazania ewangelizatorów sprawiły, że tuż po nabożeństwie chęć przyjęcia chrztu zgłosiło 20 osób. W następnym roku – 1933 – chrzest święty w rzece Narewka, przyjęło kolejnych 19 osób. Dla przywódców duchowych zboru i dla jego członków, były to symptomy satysfakcjonujące i napawające optymizmem. Ponadto zbór prowadził pracę ewangelizacyjną wśród dzieci i młodzieży. W każdą niedzielę wieczorem, a w dni powszednie po południu, w poszczególnych wsiach odbywały się nabożeństwa poprzedzone spotkaniami z dziećmi. Opowiadano im historie biblijne, uczono pieśni, czytano wspólnie Nowy Testament.

Ważnym elementem działalności misyjnej zboru był w tym czasie również chór. Od pieśni chóralnych rozpoczynały się nabożeństwa. Pieśni niosły się po wodach Narewki podczas chrztów. Dla wielu osób duchowe przeżywanie śpiewanych pieśni stało się magnesem przyciągającym do zboru i budzącym jednocześnie sympatię otoczenia. W tym czasie powstała także biblioteka zborowa, z której zasobów korzystali wszyscy chętni – i wyznawcy, i sympatycy.

Po upływie dwóch lat od wynajęcia domu Zingera okazało się, że i ten budynek jest za mały, bowiem liczba członków zboru systematycznie rosła. Wtedy właśnie członkowie zboru zapragnęli mieć swój własny Dom Modlitwy. Okres kryzysu gospodarczego nie sprzyjał jednak takim przedsięwzięciom. W kraju panowało ogromne bezrobocie. Za dniówkę pracy w lesie płacono 1 złotówkę, lecz i takiej pracy brakowało. Prośba do nadleśnictwa o ulgową sprzedaż drewna budulcowego również spotkała się z odmową. Ostatecznie jednak udało się wspólnymi siłami wykupić materiał. Do pomocy przy obróbce drewna pospieszyli Aleksander Samuś i Mikołaj Karetko. Mimo dobrego tempa przygotowań, materiał budowlany „leżakował” przez jakiś czas w oczekiwaniu na lepsze czasy. Budowy nie można było rozpocząć z tej prostej przyczyny, że zbór nie posiadał placu pod budowę, a kasa była pusta. Aby pomóc zborowi, przewodniczący zdecydował się sprzedać swój dom i warsztat w Masiewie. Była to decyzja trudna, a dla wielu osób postronnych także niezrozumiała, ale po raz kolejny dowiodła, jak bardzo człowiek ten zaangażowany był w życie zboru i oddany współwyznawcom. Postąpił bowiem tak, jak pierwsi chrześcijanie, którzy dla dobra wspólnoty religijnej wyzbywali się swoich majątkości (patrz: *Pismo Święte, Dzieje Apostolskie „Wspólnota dóbr” 4.32-37*). Za uzyskane ze sprzedaży pieniądze kupiono plac pod budowę świątyni przy ul. Kolejowej, na którym do dziś stoi Dom Modlitwy. W jego budowę zaangażowany był cały zbór. Pracowano od wczesnego rana do późnego wieczora, często po ciężkiej pracy na roli. Po kilku miesiącach postawiono zrąb i krokwie. A gdy okazało się, że na dalsze prace brakuje pieniędzy, Jan wyruszył na wycieczkę rowerową po zbiorach w okręgu brzeskim i lubelskim z prośbą o pomoc. Po sześciu tygodniach podróży udało mu się zdobyć kolejne 400 zł. Ta suma pozwoliła na dokończenie niezbędnych prac budowlanych.

Późną jesienią 1934 r. zbór świętował uroczyste otwarcie i poświęcenie Domu Modlitwy. Każdego kolejnego roku odbywały się tu liczne chrzty wiary, a członkowie zboru coraz częściej odczuwali zrozumienie w środowisku mieszkańców Narewki. Poszerzyło się także pole działań misyjnych – zbór w Narewce utworzył bowiem swoją filię w Narwi. W tym czasie Radę Zboru

stanowili: **Aleksander Bielawski, Teodor Kiczkaĵo, Grzegorz Krasnopolski, Mikołaj Karetko, Aleksander Samuś, Mikołaj Suchodoła i Jan Mackiewicz** jako przewodniczący.


W 1935 r. rozpoczęto budowę Domu Starców w Narewce przy ul. Kolejowej 32. Inwestorem trwającej 2 lata budowy był Związek Słowiańskich Baptystów w Polsce, a pierwszą pensjonariuszką Domu Starców pani Lichotowa z Warszawy. Z upływem lat, Kościół Chrześcijan Baptystów w Narewce zdobywał coraz więcej wyznawców. Były to zarówno osoby indywidualne, jak i całe rodziny pochodzące najliczniej z pobliskich wsi: Grodzisk, Zabłotczyzna, Mikłaszewo, Olchówka, Narewka, Skupowo.

W 1939 r. zbór liczył już 84 członków. Okres pomyślnego rozwoju przerwał jednak wybuch II wojny światowej. Po 17 września 1939 r., gdy na wschodnie tereny Polski wkroczyli sowieci, ich wojska urządziły w Domu Starców szpital wojskowy, a w Domu Modlitwy zakwaterowały pluton żołnierzy. Staruszkowie z Domu Starców zamieszkali wówczas u poszczególnych członków zboru i ten stan utrzymywał się aż do 1945 r. Nabożeństwa natomiast odbywały się w obszernym domu prywatnym u jednej z tutejszych rodzin należących do zboru – mianowicie u pp. **Krasnopolskich**.

W tym okresie działalność misyjna zboru została całkowicie zakazana, ponieważ władze radzieckie szerzyły ateizm. Rozpoczęła się także masowa wywózka obywateli polskich w głąb Rosji. W pierwszym rzędzie objęła ona urzędników państwowych – nauczycieli, lekarzy, leśników oraz zamożniejszych gospodarzy. Na liście osób przeznaczonych do wywózki znaleźli się również Jan Mackiewicz i Teodor Kiczkaĵo z rodzinami. Na szczęście udało im się tego uniknąć z powodu wybuchu wojny niemiecko-sowieckiej.

Od 22 czerwca 1941 r. Narewka znalazła się pod okupacją niemiecką. Z chwilą wycofania się wojsk radzieckich członkowie zboru powrócili do swojego Domu Modlitwy. Nabożeństwa odbywały się tam przez cały okres okupacji, ale w znikomym składzie, ponieważ większość członków zboru wywieziono do innych miejscowości. Dom Starców w dalszym ciągu pozostawał niedostępny dla pensjonariuszy. Okupanci zajęli bowiem na swoje cele budynki Szkoły Powszechnej w Narewce, a szkołę (białoruską) urządził w Domu Starców. W ramach przesiedlenia przewodniczący zboru trafił wraz z rodziną w okolice miejscowości Różana (obecnie na Białorusi) z zakazem powrotu do Narewki pod karą śmierci. Wiele tutejszej młodzieży skierowano na roboty przymusowe w głąb Niemiec i Prus. Na miejscu pozostała tylko garstka członków zboru. Przykre doświadczenia wojenne, będące udziałem niemal wszystkich zborów na wschodnich terenach Polski sprawiły, że Jan Mackiewicz został wkrótce powołany na Prezbitera Okręgowego Podlasia, Polesia Północnego i Grodzieńszczyzny. W związku z powierzoną misją (pełnił ją od grudnia 1941 r. do czerwca 1944 r.), szerokie tereny od Białegostoku do Brześcia, Prużan, Wołkowyska i Grodna przemierzał zawsze rowerem i nie raz znajdował się blisko śmierci.




 Grupa dzieci z Narewki i okolicznych wsi podczas zajęć Szkółki Niedzielnej w Domu Modlitwy przy ul. Kolejowej. Szkółkę prowadził najpierw Teodor Kiczkaĵo, a później Zenaida Trusiewicz.

Okres powojenny znamionowały powroty rozproszonych tu i tam mieszkańców Narewki oraz okolic w rodzinne strony. Wracali z wojny, z robót przymusowych, z wysiedlenia. Wielu jednak nie wróciło. Byli to polegli na bitewnym polu i ci, którzy nie mieli szans ani chęci na podnoszenie z ruin i zgliszcz swoich domów. Ci, którzy wrócili, zaczęli odbudowywać zbór na czele z nowo wybranym przewodniczącym Teodorem Kiczkaĵo, który w trudnych wojennych czasach zawsze służył zborowi pomocą i dał się poznać jako człowiek rzetelny i prawy. Natomiast dotychczasowy przewodniczący zboru – Jan Mackiewicz, został powołany do pracy ogólnokościelnej. Pełnił również służbę Prezbitera Okręgowego w okręgu białostocko – mazurskim.



 Teodor Kiczkaĵo z rodziną przed swoim domem w Olchówce.



 Na zdjęciu górnym grupa wyznawców przygotowuje się do chrztu w rzece Narewka, przy moście kolejowym. Aktualnie, przyjęcie chrztu odbywa się również w basenach chrzcielnych, co ilustruje zdjęcie dolne.



Dużym wsparciem dla mieszkańców naszego kraju była po wojnie UNRRA, czyli Administracja Narodów Zjednoczonych do Spraw Pomocy i Odbudowy. Pomoc od niej otrzymywały również wszystkie zbory, a dzięki temu otworzyły się możliwości na reaktywację Domu Starców w Narewce. Zamieszkali tam pensjonariusze, którzy przeżyli wojnę oraz nowo przybyli. Dom Modlitwy także zaczął zapełniać się wiernymi, a dzieci uczęszczały do szkółki niedzielnej. Odrodził się również chór zboru, tym razem pod kierunkiem **Aleksandra Samusia** i znów niósł się echem po

Narewce przepiękny śpiew. Chrzt nowo przyjętych członków celebrowano zawsze uroczyście, przy licznej asyście osób zainteresowanych spoza zboru. Przed wojną odbywało się to na zakolu rzeki u wylotu ul. Szkolnej, przy tak zwanym Kolanku, a po wojnie w pobliżu mostu kolejowego.

Nowa rzeczywistość w powojennej Polsce nie sprzyjała jednak w dalszej perspektywie umacnianiu tutejszego zboru. Przed młodzieżą otworzyły się bowiem nowe widoki. Była to możliwość nauki w szkołach średnich i wyższych oraz możliwość pracy w miastach, w nowo powstających zakładach, w hutach, kopalniach czy elektrowniach. Narewka jako mała osada nie oferowała społeczeństwu takich możliwości i z tego powodu wielu tutejszych ją opuściło, zasilając w ten sposób inne miasta i zbory. Przykładowo **Mikołaj Łuksza** z Olchówki (zmarły w 2010 r.) wyjechał wówczas na Pomorze, a po ukończeniu seminarium w Lęborku był przez wiele długich lat kaznodzieją zboru w Koszalinie.

Podobnych przykładów było wiele. Migracja do miast w poszukiwaniu lepszego i łatwiejszego życia cechowała również kolejne dziesięciolecia, w rezultacie czego zbor w Narewce stopniowo się kurczył.

Najpierw Narewkę opuścił Jan Mackiewicz z żoną i czworgiem dzieci. W 1948 r. przeniósł się on na pobyt stały do Bielska Podlaskiego i tam kontynuował działalność ewangelizacyjną. Od tego czasu aż do 1965 r. zborowi w Narewce przewodniczył **Teodor Kiczka**, bliski współpracownik Mackiewicza. Jego następcą był przez trzy lata (do 1968 r.) **Tadeusz Kalisz**. Przez kolejne 10 lat (1970 r. – 1980 r.) pracował w tutejszym zborze przebiter **Stefan Stebelski**, pełniąc jednocześnie funkcję kierownika Domu Starców. W latach 80-tych XX w. pensjonariusze Domu Starców w Narewce zostali przeniesieni do nowo wybudowanej placówki w Białymstoku przy ul. Kujawskiej.

Od tego czasu obiekt w Narewce służy dzieciom i młodzieży jako ośrodek wypoczynkowy. W sezonie wakacyjnym oraz podczas ferii zimowych dawna placówka Domu Starców w Narewce rozbrzmiewa gwarem dziecięcych głosów, śpiewem, ciekawymi zajęciami rekreacyjnymi i edukacyjnymi. We wrześniu 2003 roku zbor obchodził uroczystości swojego 75-lecia.

Obecnie jego wierni cieszą się z faktu, że po kilkunastu latach zastoju życie Kościoła znów się ożywiło. Od ubiegłego roku w Domu Modlitwy odbywają się bowiem co drugą niedzielę każdego miesiąca wieczorne nabożeństwa. Uczestniczą w nich nie tylko członkowie zboru w Narewce (aktualnie jest ich około 20 w różnym wieku), ale i społeczności Kościoła Chrześcijan Baptystów z innych miejscowości naszego województwa.

Nabożeństwa prowadzi pastor Marcin Górnicki z Kościoła w Białymstoku. Dom Modlitwy wypełnia się wówczas nabożnymi pieśniami, które zdaniem słuchaczy „łatwo wpadają do ucha i na długo zatrzymują się w sercu”. Rozbrzmiewa tam również muzyka, gdyż nowością wprowadzoną do nabożeństw jest akompaniament wielu instrumentów towarzyszących chórowi. „Przyjeżdżają, grają, modlimy się i śpiewamy. I tak jest dobrze.” – mówią członkowie tutejszego zboru. – „A wierzymy, że będzie jeszcze lepiej” – dodają.

W bieżącym roku Polski Kościół Chrześcijan Baptystów w Narewce będzie obchodził 92 rocznicę swojego istnienia.

PS: Z uwagi na epidemię koronawirusa i wynikające stąd ograniczenia, nabożeństwa w Kościele Chrześcijan Baptystów w Narewce aktualnie nie odbywają się. W każdą niedzielę dostępne są transmisje takich nabożeństw w internecie oraz w II Programie Polskiego Radia.

Dziękuję serdecznie wszystkim osobom, które przyczyniły się do wzbogacenia treści tej publikacji poprzez rozmowę i udostępnienie zdjęć do prezentacji.

Jadwiga Karpiuk



Grupa pensjonariuszy przed Domem Starców w Narewce, 12.09.1962 r.



Kaznodzieja Tadeusz Kalisz zawiera związek małżeński z Ludmiłą Trusiewicz z Mikłaszewa. Lata 60-te XX w.

Bibliografia:

- Wiktor Mackiewicz „Zbór Kościoła Chrześcijan Baptystów w Narewce – historia powstania”;
- Anna Ewa Guzik „Historia Kościoła w pigułce”;
- Pismo Święte Nowy Testament;
- Encyklopedia PWN, oraz rozmowy z członkami społeczności Zboru Chrześcijan Baptystów w Narewce.

**Redakcja Gazety Samorządowej „Nad Narewką”
składa ogromne podziękowania
Pani Jadwidze Karpiuk za rzetelne i wyczerpujące
przygotowanie niniejszego artykułu
oraz opatrzenie go wieloma cennymi fotografiami.**

Serdecznie dziękujemy!

Zakończenie roku szkolnego 2019/2020 - inne niż zawsze

W piątek 26 czerwca w Szkole Podstawowej w Narewce zakończył się rok szkolny dla uczniów naszej szkoły. Samo wydarzenie odbyło się w sposób inny niż dotychczas – przede wszystkim zabrakło w nim uroczystej akademii z wypełnioną po brzegi uczniami z całej szkoły salą gimnastyczną...

Nasi podopieczni, po ponad 3 miesiącach nauki zdalnej, stawili się jednak w szkole osobiście i odebrali swoje świadectwa. Każda klasa w odrębnym wyznaczonym miejscu i czasie choć przez chwilę mogła spotkać się ze swoimi kolegami i wychowawcami.

Pomimo trudnych warunków związanych z reżimem zaleceń sanitarno-epidemiologicznych odbyło się oficjalne pożegnanie naszych absolwentów, czyli 16 uczniów klasy VIII, którzy otrzymali możliwość osobistego pożegnania z dyrekcją, wychowawczynią – p. Haliną Androsiuk oraz innymi nauczycielami. Najlepsi z nich otrzymali nagrody książkowe, sportowcy – puchary za osiągnięcia sportowe, a wszyscy obecni odebrali świadectwa ukończenia szkoły podstawowej.

Na spotkanie z tegorocznymi absolwentami przybył również Wójt Gminy Narewka – Pan Jarosław Gołubowski, który pożegnał ciepło naszych uczniów, życząc im sukcesów na dalszej ścieżce edukacji. Ponadto, wzorem roku ubiegłego, wręczył stypendium rzeczowe w postaci nagrody specjalnej, wybranej przez samą laureatkę – Natalię Kindziuk. Przyznana nagroda została ufundowana ze środków prywatnych Wójta Gminy Narewka.

Po zakończonym pożegnaniu absolwentów wszystkie pozostałe klasy odbyły kameralne spotkania ze swoimi wychowawcami, podczas których odebrały nagrody za wysokie wyniki w nauce oraz świadectwa ukończenia klas.

Najlepszymi uczniami naszej szkoły, którzy otrzymają stypendium Samorządu Gminy Narewka okazali się:

- Z klasy V – Jakub Melesz oraz Bartosz Panfiluk,
- Z klasy VI a – Wiktoria Bura, Gabriela Gier yng, Aleksandra Łuszyńska, Jan Wasilczyk
- Z klasy VI b – Patryk Skiepk o,
- Z klasy VII – Oliwia Skiepk o,
- Z klasy VIII – Maciej Niedźwiedź.

Wszyscy zostali promowani do klas wyższych, a 28 uczniów klas V-VIII otrzymało świadectwa z czerwonym paskiem. Gratulujemy i życzymy udanego wypoczynku w czasie wakacji!

Larysa Niedźwiedź



Klasa I z wychowawczynią Alą Wasilczyk



Wręczenie nagrody w ramach Stypendium Rzeczowego Wójta Gminy Narewka - Jarosława Gołubowskiego



Tegoroczni absolwenci SP w Narewce

Trzy razy „K”, czyli KONSEKWENCJE, KONTROLE I KARY za spalanie śmieci w domowych piecach!

Zwiększająca się produkcja dóbr konsumpcyjnych oraz postęp techniczny sprawiają, że powstają coraz większe ilości odpadów, co w konsekwencji skutkuje poważnym problemem gospodarczym i środowiskowym.

Ciemny, gęsty dym z komina, a czasem nieprzyjemny, duszący zapach to znak, że ktoś w pobliżu pali w piecu śmieciami, a przy okazji nas podtruwa. Wiele osób postrzega spalanie śmieci w domowych piecach za tanią, łatwo osiągalną i niekłopotliwą metodę pozbywania się odpadów. Poprzez spalanie odpadów w paleniskach domowych osoby te chcą także zaoszczędzić na ogrzewaniu. Wśród takich śmieci są stare meble, buty, ubrania, tekturowe opakowania po produktach żywnościowych, butelki czy opony. Niestety, oszczędność ta jest jedynie pozorna, ponieważ może okazać się, że zaoszczędzone pieniądze trzeba będzie wkrótce wydać na kosztowne leczenie.

Pamiętajmy – paląc śmieci w domu, trujemy siebie oraz swoich najbliższych!

O tym, że spalanie śmieci może odbywać się wyłącznie w zakładach termicznego przekształcania odpadów, czyli spalarniach, a samodzielne spalanie odpadów jest zabronione, mówi art. 191. ustawy z dnia 14 grudnia 2012 roku o odpadach:

„kto, wbrew przepisowi (...), termicznie przekształca odpady poza spalarnią odpadów lub współspalarnią odpadów podlega karze aresztu albo grzywny”.

W paleniskach domowych powinniśmy spalać wyłącznie te paliwa, dla których zostały one zaprojektowane. Piec domowe nie są przystosowane do spalania śmieci, gdyż odbywa się to przy zbyt niskich temperaturach (200–500°C). Powoduje to, że w emitowanych spalinach powstają zanieczyszczenia, których oddziaływanie na środowisko naturalne i zdrowie ludzi jest bardzo szkodliwe.

Jakie kary są przewidziane za spalanie odpadów?

W zależności od stanu faktycznego spalanie odpadów może zostać uznane za **wykroczenie lub przestępstwo**, i od tego zależy możliwa do wymierzenia za takie zachowanie kara.

Zgodnie z art. 183 kodeksu karnego, jeśli w wyniku spalania odpadów występuje zagrożenie życia lub zdrowia człowieka lub spowoduje to istotne obniżenie jakości powietrza, to osoba odpowiedzialna podlega karze pozbawienia wolności od 3 miesięcy do lat 5. Jeżeli spalanie odpadów nie będzie niosło za sobą takiej możliwości będzie wykroczeniem, za które zgodnie z art. 19 grozi kara aresztu od 5 do 30 dni lub zgodnie z art. 24 grzywna w wysokości od 20 do 5000 zł.

Kto może dokonywać kontroli urzędów grzewczych u mieszkańców? Jakie są podstawy prawne przeprowadzenia kontroli u mieszkańca?

Kontroli mieszkańców, a więc osób fizycznych niebędących przedsiębiorcami dokonuje:

- wójt, burmistrz, prezydent – na podstawie art. 378 ust. 3 ustawy z dnia 27 kwietnia 2001 r. Prawo ochrony środowiska (p.o.ś.), w zw. z art. 379 ust. 1 p.o.ś i na podstawie art. 9u ust. 1 ustawy z dnia 13 września 1996 r. o utrzymaniu czystości i porządku w gminach (u.c.p.g.)
- upoważniony funkcjonariusz straży gminnej lub miejskiej – na podstawie art. 379 ust. 2 p.o.ś. i na podstawie art. 9u ust. 1 u.c.p.g.,

- upoważniony pracownik urzędu gminnego lub miejskiego – na podstawie art. 379 ust. 2 p.o.ś i na podstawie art. 9u ust. 1 u.c.p.g.,
- funkcjonariusz Policji – na podstawie art. 1 ust. 2 pkt 4 ustawy z dnia 6 kwietnia 1990 r. o Policji (u.p.)

Kontrola interwencyjna vs kontrola systemowa (rutynowa)

Jedynym czynnikiem rozróżniającym administracyjną kontrolę interwencyjną od rutynowej jest przyczyna jej wszczęcia. Kontrola interwencyjna wywołana jest zawiadomieniem o niepokojącym zjawisku lub dostrzeżeniem przez organ nieprawidłowości. Kontrola rutynowa nie jest podyktowana ww. czynnikami. Do przeprowadzenia obu typów kontroli mają zastosowanie te same przepisy prawne, w szczególności odbywają się w drodze tej samej procedury i te same organy są uprawnione do ich przeprowadzenia. Żadna z ww. kontroli przeprowadzanych u osób fizycznych nieprowadzących działalności gospodarczej nie wymaga przedniego zawiadomienia o zamiarze przeprowadzenia kontroli.

Jakie istnieją obostrzenia dotyczące czasu przeprowadzenia kontroli u mieszkańca?

Kontrola u mieszkańca, czyli osoby fizycznej nieprowadzącej działalności gospodarczej, w trybie administracyjnym może być przeprowadzona jedynie w godzinach od 6 do 22, zgodnie z art. 379 ust. 3 pkt 1 p.o.ś.

Kolejnym obostrzeniem jest krąg osób, które mogą towarzyszyć kontrolującemu podczas przeprowadzania kontroli. Może on korzystać podczas kontroli z pomocy rzeczoznawcy, czyli osoby dysponującej fachową wiedzą związaną z przedmiotem kontroli. Prowadzący kontrolę powinien móc to wykazać. Równocześnie do współuczestniczenia z kontrolującym (kontrolującymi) nie są dopuszczone inne osoby, chyba, że ich uczestnictwo wynika z odrębnych przepisów (na przykład współuczestnictwo funkcjonariusza Policji w przeprowadzanej kontroli na podstawie art. 9v u.c.p.g.).

Redakcja



Źródła:

- Ustawa z dnia 20 maja 1971 r. Kodeks wykroczeń
- Ustawa z dnia 6 czerwca 1997 r. Kodeks karny
- Ustawa z dnia 14 grudnia 2012 r. o odpadach
- Ustawa z dnia 13 września 1996 r. o utrzymaniu czystości i porządku w gminach
- Ustawa z dnia 27 kwietnia 2001 r. Prawo ochrony środowiska.
- <https://www.komart.pl/za-spalanie-odpadow-w-domowym-piecu-grozi-nawet-5000-zl>
- <https://box.wrotapodlasia.pl/service/home/~/?auth=co&loc=pl&id=4160&part=2>
- http://www.biecz.pl/asp/pl_start.asp?typ=14&sub=327&menu=329&strona=1

Sprzątanie i odśnieżanie chodnika - obowiązki właścicieli posesji

Zgodnie z Ustawą z dnia 13 września 1996 r. o utrzymaniu czystości i porządku w gminach (u.c.p.g.) właściciele posesji mają obowiązek dbania o porządek na chodniku. Gmina natomiast doprecyzowuje w odrębnym regulaminie sposób, w jaki właściciele powinni się z niego wywiązywać.



Sprzątanie chodnika

W odniesieniu do art. 5 ust. 1 pkt. 4 ww. ustawy:

właściciel nieruchomości zapewnia utrzymanie porządku i czystości poprzez uprzątnięcie błota, śniegu, lodu i innych zanieczyszczeń z chodników położonych wzdłuż nieruchomości,

przy czym za taki chodnik uznaje się wydzieloną część drogi publicznej służącą dla ruchu pieszego położoną bezpośrednio przy granicy nieruchomości. **Niewykonanie tego obowiązku jest wykroczeniem i grozi za nie kara grzywny (art. 10 ust. 2 u.c.p.g.)**. Właściciel nieruchomości nie ma natomiast obowiązku uprzątnięcia chodnika, na którym dopuszczono płatny postój lub parkowanie pojazdów samochodowych.

Za właściciela nieruchomości w rozumieniu art. 2 ust. 1 pkt. 4 ustawy rozumie się także współwłaścicieli, użytkowników wieczystych oraz jednostki organizacyjne i osoby posiadające nieruchomości w zarządzie lub użytkowaniu, a także inne podmioty władające nieruchomością, w tym m.in. najemców!

Warto również pamiętać, iż obowiązek sprzątania chodnika położonego bezpośrednio przy nieruchomości dotyczy również sytuacji, gdy nieruchomość jest niezabudowana!

W zakresie pojęcia „uprzątnięcie” nie mieści się natomiast termin „wywóz”. Nie można zatem wymagać od właściciela, by ten dokonywał na własny koszt (czy w ogóle organizował) wywóz np. śniegu lub zebranych liści.

Odszkodowanie w razie wypadku

W sytuacji, gdy ktoś wskutek wypadku na nieoczyszczonym chodniku dozna szkody, może dochodzić odszkodowania (za szkodę) oraz zadośćuczynienia (za krzywdę, np. cierpienie w związku ze złamaniem nogi). Istotne w tej sytuacji jest przede wszystkim to, czy właściciel posesji ponosi winę za zdarzenie – czy zaniedbał swoich obowiązków.

Sprzątanie chodnika zlecone zewnętrznej firmie

Jeśli sprzątanie chodnika przez samego właściciela nie jest możliwe, należy to zlecić innemu podmiotowi. W takim przypadku najlepszym rozwiązaniem będzie podpisanie umowy z firmą, która zajmuje się tym profesjonalnie. Gdyby bowiem doszło do szkody, właściciel w takiej sytuacji odpowiedzialności ponosić nie będzie. Odpowiadać

będzie firma, której formalnie zlecono sprzątanie chodnika. Można się na to powołać, gdy wykonanie czynności powierzono osobie, przedsiębiorstwu lub zakładowi, które w zakresie swej działalności zawodowej trudnią się wykonywaniem takich czynności.

Nadzór gminy

Właściciele muszą pamiętać, że gmina ma prawo sprawdzić czy obowiązki porządkowe, które na nich ciążyą, są wykonywane w sposób prawidłowy. Organem uprawnionym do kontroli jest wójt lub w niektórych gminach funkcjonujące tam straże gminne. Nieuprzątnięty chodnik może się skończyć mandatem.

Regulamin utrzymania czystości i porządku w gminie

Ponadto rady gmin w drodze uchwał przyjmują specjalne regulaminy utrzymania czystości i porządku na swoim terenie. Są w nich m.in. szczegółowo określone wymagania dotyczące czynności, które mają być podjęte przez właścicieli.

W Uchwale Nr IV/21/15 Rady Gminy Narewka z dnia 9 lutego 2015 r. w sprawie Regulaminu utrzymania czystości i porządku na terenie Gminy Narewka znalazły się następujące zapisy (rozdz. 1, § 3):

Właściciele nieruchomości zapewniają utrzymanie czystości i porządku na terenie nieruchomości poprzez:

- uprzątnięcie przez właścicieli nieruchomości, niezwłocznie po opadach: błota, śniegu, lodu z powierzchni chodników (...) oraz posypanie piaskiem chodnika; uprzątnięte błoto, śnieg, lód należy złożyć na skraju chodnika, tak by mogły je sprzątnąć służby utrzymujące w stanie czystości jezdnię;
- uprzątnięcie poprzez zamiatanie, zbieranie, grabienie, zmywanie itp. zanieczyszczeń z powierzchni nieruchomości i utrzymywanie ich należytego stanu sanitarno – higienicznego;
- pielęgnację i utrzymanie estetycznego wyglądu parków, terenów zielonych, ogrodów, kwietników, klombów, zarówno komunalnych jak i będących własnością osób fizycznych i prawnych;
- zobowiązanie właścicieli nieruchomości zastrzeżonych i zakrzaczonych położonych wzdłuż ciągu komunikacyjnego (chodników, dróg) do ich utrzymania w stanie nie utrudniającym bezpiecznego korzystania z pasa drogowego;

Utrzymanie zjazdów

Istotne znaczenie w kontekście utrzymywania porządku i czystości wokół swoich posesji ma również art. 30 ustawy o drogach publicznych, z którego wynika **obowiązek utrzymywania zjazdów na posesje, łącznie ze znajdującymi się pod nimi przepustami, przez właścicieli lub użytkowników gruntów przyległych do drogi**. Utrzymanie zjazdu polega na dokonywaniu czynności porządkowych i konserwacyjnych. Gdyby więc z drogi istniał zjazd na nieruchomość, to obowiązek uprzątnięcia zjazdu ciążyłby na właścicielu nieruchomości. **Uchylenie się od obowiązku utrzymania w należytym stanie zjazdów z dróg publicznych do przyległych nieruchomości stanowi wykroczenie z art. 102 kodeksu wykroczeń i grozi za nie grzywna do 1000 zł albo kara nagany.**

Redakcja

Źródła:

- Ustawa z 13 września 1996 r. o utrzymaniu czystości i porządku w gminach
- Ustawa z 21 marca 1985 r. o drogach publicznych
- Ustawa z 20 maja 1971 r. - Kodeks wykroczeń
- Uchwała Nr IV/21/15 Rady Gminy Narewka dnia 9 lutego 2015 r. w sprawie Regulaminu utrzymania czystości i porządku na terenie Gminy Narewka
- <https://dom.trojmiasto.pl/Pytanie-do-prawnika-Utrzymanie-porzadku-przed-budynkiem-n133967.html>
- <https://poradnikpracownika.pl/-sprzatanie-chodnika-i-odśniezanie-obowiazki-wlasciela-posesji>
- <https://www.rp.pl/Zadania/307219999-Kiedy-trzeba-sprzatic-chodnik-przed-domem.html>

W jaki sposób polują sowy i co dominuje w sowim menu?

Główną metodą polowania sów jest nieruchome czatowanie na ofiarę. Kiedy ptak namierzy cel, sfruwa z zasiadki i atakuje swoimi szponami, ogłuszając zdobycz. Inny sposób na zdobycie pożywienia ma np. uszatka błotna, która preferuje lot patrolowy w celu wypatrzenia ofiary.



Resztki ofiar z wypluwek puchacza (fot. Magdalena Stepińska)

Różnorodność pokarmu zależy od wielu czynników – jego dostępności, wielkości sowy czy pory roku. Niezależnie od tego można stwierdzić, że podstawowymi ofiarami większości sów są gryzonie. Zdarza się jednak, że w sowim menu znajdują się ptaki, płazy, gady, a nawet ryby czy owady. Ofiara nie może być większych gabarytów niż łowca, natomiast nasza najmniejsza sóweczka potrafi upolować dzięcioła, który jest podobnej wielkości jak ona sama. Dla odmiany największa z naszych sów – puchacz – zdarza się, że zapoluje na kaczkę lub zajacę. Menu niektórych z sów jest dość jednorodne – np. uszatka, będąca **specjalistą pokarmowym**, poluje niemal wyłącznie na norniki i myszy. Znacznie szerszy jadłospis ma puszczyk, który jest **oportunistą pokarmowym** – w zależności od dostępności pożywienia jego menu zmienia się.

W przypadku drobnych ofiar, sowy połykają je w całości. Większe zdobycze rozrywają dziobem na porcje. Niestrawione resztki, tj. kości, sierść czy pancerzyki owadów, kumulowane są w żołądku mięśniowym, a następnie wypluwane. **Wypluwka** (zrzutka) ma kształt zbitego wałka i wydalana jest ruchem wymiotnym kilka godzin po zjedzeniu ofiary. Aby mogła się bezpiecznie przesuwać po przełyku i nie zranić elementów układu pokarmowego, wypluwkę pokrywa śluz. Zrzutki nie są domeną wyłącznie sów – w ten sam sposób niestrawionych resztek pokarmu pozbywają się np. sokoły czy dzierzby. Zazwyczaj mniejsze kości ofiar są porozdrabniane, ale ich żuchwy przeważnie wydalane są w całości, dzięki czemu naukowcy mogą je zidentyfikować.

Więcej artykułów o sowach dostępnych jest na stronie internetowej Nadleśnictwa Browsk w Gruszkach w zakładce Edukacja.

Julia Melchior,
Nadleśnictwo Browsk w Gruszkach

Wieści z Nadleśnictwa Browsk

Kurczak z lasu

Pomimo ornitologicznego tytułu, poniższy artykuł nie będzie opowiadał o głuszczu, ani o cietrzewiu. Przybliżymy w nim bardzo ciekawy gatunek nadrzewnego grzyba.

Żółciak siarkowy (*Laetiporus sulphureus*) to gatunek huby, który jest znany na całym świecie. Występuje bowiem na wszystkich kontynentach z wyjątkiem Antarktydy. Bardzo łatwo można go odróżnić od innych nadrzewnych grzybów, ponieważ cechuje się żółtą lub pomarańczową barwą i nieraz występuje grupowo, przez co łatwo można go zauważyć podczas leśnych spacerów. Pomimo ładnego i okazałego wyglądu, jest groźnym pasożytem. Atakuje głównie drzewa liściaste powodując zgniliznę brunatną. Doprowadza ona do rozkładania się drewna, by po pewnym czasie rozsypało się tworząc charakterystyczne, brunatne kostki. Skąd wzięto się zatem tytułowe nawiązanie do drobiu? Młode owocniki żółciaka siarkowego są jadalne. Po wcześniejszym obgotowaniu, grzyb ten można np. usmażyć w panierce. Swoim smakiem przypomina mięso kurczaka i stąd też jego angielska nazwa: *chicken of the woods* – czyli właśnie: kurczak z lasu.

Gdzie możemy spotkać tę ciekawą hubę? Występuje zarówno w lasach, jak i w parkach, na drzewach stojących, jeszcze żywych, jak i tych już martwych – leżących. Jest to pospolity grzyb, więc szansa na znalezienie go w lesie jest całkiem duża. Pamiętajmy jednak, że stare i twarde owocniki nie są jadalne, a przed spożyciem młodych, należy poddać je odpowiedniej obróbce. Miejmy ten fakt na uwadze, gdy postanowimy bliżej zainteresować się tym „leśnym kurczakiem”. Dodatkowo, warto przypomnieć, iż na terenie parków narodowych oraz rezerwatów zabroniony jest zbiór dziko występujących grzybów. Wyjątek stanowi rezerwat „Lasy Naturalne Puszczy Białowieskiej”. Taką możliwość określa Zarządzenie Ministra Środowiska nr 22 z dnia 18 listopada 2004 r. Żółciak siarkowy nie jest w Polsce objęty ochroną, dlatego śmiało możemy uzbroić się w koszyk i wybrać na jego poszukiwania na prawie całej powierzchni naszego nadleśnictwa.

Marcin Kliszcz,
Nadleśnictwo Browsk w Gruszkach



Żółciak siarkowy (fot. Marcin Kliszcz)

Twoja reklama na plaży

Urząd Gminy w Narewce informuje, iż na plaży w Starym Dworze nad Zalewem Siemianówka pojawił się nowy obiekt infrastrukturalny, tzw. „Twoja reklama na plaży”, czyli pomysłowa przebieralnia dla plażowiczów, stanowiąca zarazem baner reklamowy, na którym lokalni przedsiębiorcy - pod szyldem Gminy Narewka - mogą zaprezentować swoją ofertę szerokiemu gronu odbiorców.

„Twoja reklama na plaży” to dostęp do jednego z najlepiej zlokalizowanych i oglądanych punktów podczas plażowego odpoczynku, jakim są przebieralnie na plażach w całej Polsce. Oferta skierowana jest do reklamodawców, którzy właśnie w plażowiczach dostrzegają swój target reklamowy! Proponowana powierzchnia reklamowa (aż 10 m² na jednej konstrukcji!) stanowi ścianę przebieralni plażowej, a ze względu na swoje przeznaczenie, zawsze jest świetnie widoczna i przykuwa uwagę.

W celu uzyskania szczegółowych informacji zapraszamy do kontaktu z:

Tarasmédia Sp.z o.o.
ul. Hoża 86 lok. 410, 00-682 WARSZAWA
NIP: 7010527534; REGON: 363212525
TEL. Kontaktowy 1: +48 886 927 132
TEL. Kontaktowy 2: +48 734 190 755



Tarasmédia Sp. z o.o. to firma zajmująca się pełną obsługą reklamodawców oraz serwisem przebieralni, a w szczególności:

- adaptacją projektów graficznych,
- produkcją, montażem oraz serwisem banerów umieszczanych na przebieralniach,
- produkcją, montażem oraz serwisem stelaży przebieralni.

UWAGA: Obiektów „Twoja reklama na plaży” na terenie Gminy Narewka będzie więcej! Już niebawem pojawi się kolejny - w samym centrum Narewki nad rzeką! Wypatrujcie i korzystajcie!

Redakcja

Twoja reklama na Plaży w Starym Dworze nad Zalewem Siemianówka

Rządy wirusa

Na łamach naszej gazetki prezentujemy wiesz jednej z mieszkanek Gminy Narewka. Inspiracją do jego powstania stała się światowa pandemia wirusa SARS-CoV-2 oraz wprowadzane w jej wyniku ograniczenia i restrykcje sanitarne.

Jednocześnie Redakcja Gazetki Samorządowej „Nad Narewką” zwraca się z uprzejmą prośbą, a zarazem wychodzi z propozycją do lokalnego grona pisarzy i poetów z terenu naszej gminy, aby przesyłali na adres e-mail: redakcja@ug.narewka.wrotapodlasia.pl lub dostarczali osobiście do siedziby Urzędu Gminy Narewka, przy ul. Białowieskiej 1, swoje autorskie teksty - pisane zarówno prozą, jak i wierszem. W taki oto sposób wzbogacimy treści publikowane w naszej gminnej gazecie oraz włączymy w jej tworzenie nowe jednostki, przyczyniając się w ten sposób do urozmaicenia jej ogólnej zawartości. Zachęcamy do współpracy.

A tymczasem obiecany wiesz!



Rządy wirusa!

„Wirus w koronie”
Usiadł na tronie
I rządzi Polską
Mobilizując „wojsko”.
„Wojsko” w postaci głośnego kichania,
Które zbliżać się do ludzi zabrania.
Półtora metrową granicę wyznacza
I kwarantanną wszystkich otacza.
Podporządkowuje wszystkich dokoła
Ta sytuacja jest niewesoła.
Człowiek się boi rządów wirusa
Chętnie by wrzucił go do lamusa.

„Wirus w koronie”
Usiadł na tronie
I rządzi światem
Zbierając od ludzi zapłatę.
Człowiek zapłacić musi za grzechy
Więc wirus wchodzi jemu pod strzechy.
Nic nie powstrzyma wirusa złego
On musi dopiąć swojego
Nie ma litości ani umiaru,
By nas opuścić nie ma zamiaru.
Chętnie z nim wszyscy się pożegnamy
Co on zamierza - tego „nie znamy”.

Siemianówka, 21.03.2020 r. / Ala Jaświłowicz

Powszechny Spis Rolny rusza tuż po wakacjach!

Od 1 września do 30 listopada 2020 r. na terenie całego kraju będzie realizowany Powszechny Spis Rolny 2020. Spis rolny to jedyne badanie, które pozwala na pozyskanie kompleksowych danych na temat polskiego rolnictwa.

Są one konieczne do kształtowania krajowej, regionalnej i lokalnej polityki rolnej oraz społecznej na wsi. Będą stanowiły również podstawę do kształtowania Wspólnej Polityki Rolnej Unii Europejskiej. Spis realizowany jest nie tylko w Polsce, ale także w innych krajach Unii.

Spis rolny zostanie przeprowadzony w gospodarstwach rolnych:

- osób fizycznych (gospodarstwach indywidualnych);
- osób prawnych;
- jednostek organizacyjnych niemających osobowości prawnej.

Udział w nim jest obowiązkowy, a użytkownicy gospodarstw rolnych są obowiązani do udzielania dokładnych, wyczerpujących i zgodnych z prawdą odpowiedzi. W spisie zbierane będą informacje dotyczące zarówno osób będących użytkownikami gospodarstw rolnych, jak i samych gospodarstw, m.in.:

- sprzedaży wytworzonych w gospodarstwie produktów rolnych,
- zużycia więcej niż 50% wartości wytworzonej produkcji rolnej na potrzeby własne gospodarstwa domowego,
- struktury dochodów gospodarstwa domowego,
- powierzchni zasiewów,
- pogłównia zwierząt gospodarskich,
- chowu i hodowli ryb,
- liczby maszyn i urządzeń w gospodarstwie rolnym,
- zużycia nawozów mineralnych w masie towarowej według nazw handlowych,
- powierzchni nawożonej nawozami wapniowymi,
- powierzchni nawożonej nawozami naturalnymi,
- zużycia nawozów naturalnych,
- liczby zabiegów środkami ochrony roślin,
- informacji o korzystaniu ze wsparcia wykwalifikowanych doradców przy podejmowaniu decyzji w zakresie stosowania środków ochrony roślin,
- samooceny znajomości zasad integrowanej ochrony roślin,
- liczby, powierzchni, kubatury i pojemności budynków gospodarskich w gospodarstwie rolnym,
- pracujących w gospodarstwie rolnym.

Wszystkie pozyskane w czasie spisu dane podlegają tajemnicy statystycznej na zasadach określonych w art. 10 ustawy z dnia 29 czerwca 1995 r. o statystyce publicznej.

Podstawową metodą zbierania danych w spisie będzie samospis internetowy przeprowadzany za pośrednictwem interaktywnej aplikacji formularzowej dostępnej na stronie internetowej Głównego Urzędu Statystycznego (GUS). W przypadku, gdy respondent nie spisz się przez internet, dane mogą być zbierane poprzez:

- wywiad telefoniczny przeprowadzany przez rachmistrza telefonicznego z wykorzystaniem zainstalowanego na komputerze oprogramowania dedykowanego do przeprowadzenia spisu rolnego,

- bezpośredni wywiad przeprowadzany przez rachmistrza terenowego z wykorzystaniem urządzenia mobilnego wyposażonego w oprogramowanie dedykowane do przeprowadzenia spisu rolnego.

Udział rachmistrzów terenowych uzależniony będzie od sytuacji epidemicznej w kraju.

Więcej informacji na stronie: <https://spisrolny.gov.pl/>

Powodzenie tego przedsięwzięcia uzależnione jest w znacznym stopniu od upowszechnienia informacji o nim i podjęciu szerokich działań zachęcających do wzięcia w nim udziału, o co też gorąco apelujemy do Rolników z Gminy Narewka!

Redakcja

POWSZECHNY SPIS ROLNY
1.09.-30.11.2020

**Spiszmy się,
jak na rolników
przystało!**

Wejdź na spisrolny.gov.pl

USTAWOWA OCHRONA DANYCH

GUS | Powszechny Spis Rolny 2020

SZANOWNI TURYSŒCI I URLOPOWICZE!

Zachęcamy do korzystania z bogatej oferty noclegowo-kwaterunkowej, zlokalizowanej na terenie Gminy Narewka. Do Państwa dyspozycji pozostaje ponad 60 lokalizacji noclegowych, naleŹących do prywatnych kwaterodawców. Większość z nich zrzeszona jest w ramach dwóch różnych stowarzyszeŹ agroturystycznych, na których oficjalnych stronach internetowych znajdziecie namiary kontaktowe, adresy oraz informacje szczególowe o ofertach poszczególnych obiektów.


W tym celu zajrzyjcie na strony internetowe :

- Stowarzyszenia Agroturystycznego Puszcza Białowieska: <https://www.agrokwatera.eu/>
- Białowieskiego Stowarzyszenia Agroturystycznego „ŹUBR”: <https://www.agrobialowieza.pl/gmina-narewka.html>




Ponadto Gmina Narewka oferuje własne obiekty tego typu, tj. **Turystyczną Bazę Noclegową w ścisłym centrum Narewki** (48 miejsc) oraz **Ośrodek Edukacji Ekologicznej w Siemianówce**, nieopodal tutejszego Zalewu Siemianówka (również 48 miejsc).



 Turystyczna Baza Noclegowa w Narewce
(rezerwacje pod nr tel: 85 685 80 62)



 Ośrodek Edukacji Ekologicznej w Siemianówce
(rezerwacje pod nr tel: 85 685 70 03)



 Ośrodek Turystyczno-Rekreacyjny i Kulturalny na Starym Dworze nad Zalewem Siemianówka
(kontakt pod nr tel: 694 563 848)

JeŹeli zaŹ preferujecie noclegi w nieco luźniejszej formule, zachęcamy do skorzystania z naszego pola namiotowo-kamperowego, usytuowanego na terenie **Ośrodka Turystyczno-Rekreacyjnego i Kulturalnego na Starym Dworze**, bezpośrednio nad Zalewem Siemianówka.

Źyczymy udanego wypoczynku oraz niezapomnianych wraŹeŹ podczas pobytu w naszych stronach!

Redakcja

www.siepomaga.pl/kubus



siepomaga
Razem wielką mamy MOC!

Zbiórka publiczna zgłoszona do MSWiA nr 2020/1731/KS



**Jestem Kuba,
mam prawie 2 lata.**

**Choruję na śmiertelną chorobę
SMA1 - rdzeniowy zanik mięśni.
SMA to straszny potwór, który
zabrał mi beztrudne
dzieciństwo. Nie mogę z niego
korzystać w pełni jak mój
zdrowy brat bliźniak,
ale mam szansę na
lepsze życie!**

**Do walki z SMA
potrzebuję
najdroższego leku
świata - terapii
genowej Zolgensma.
Sam nie uzbieram
ponad 10 mln zł.
Pomożesz mi?**

**Pomoc w walce z chorobą można kierować
na konto Fundacji Siepomaga
89 2490 0005 0000 4530 6240 7892
z dopiskiem:
22337 Kubuś Suchodoła - darowizna**



**Przygody Kubusia SMAczka
Licytacje dla Kubusia Suchodoły z SMA
Drużyna Kubusia - razem wygramy z SMA**



REDAKCJA: Mariola German-Pietruczuk, Jadwiga Karpiuk

ADRES REDAKCJI: Urząd Gminy Narewka, ul. Białowieska 1,
17-220 Narewka, tel. 85 682 98 91

SKŁAD I DRUK: R2 Print Płock

Pismo zrzeszone w Polskim Stowarzyszeniu Prasy Lokalnej



**Nad
Narewką**

GAZETA SAMORZĄDOWA